



Bildungsbericht
Materialband
Schulstatistik der allgemein-
bildenden Schulen der Hansestadt
Lübeck
Schuljahr 2013/2014



Schule Lauerholz

Impressum

Herausgeber: Hansestadt Lübeck
Bereich Schule und Sport
23539 Lübeck

AnsprechpartnerIn: Kira Schneppe, Tel. (0451) 122-4017,
e-mail: kira.schneppe@luebeck.de

Druck: Zentrale Vervielfältigungsstelle der Hansestadt Lübeck
Internet: www.luebeck.de

Inhaltsverzeichnis

Gl.Nr.	Inhalt	Seite
	Inhaltsverzeichnis	I
	Abkürzungsverzeichnis	III
1.	Einleitung	
1.1	Vorbemerkungen zur Schulstatistik der Hansestadt Lübeck für das Schuljahr 2013/2014	1
1.2	Diagramme:	5
	- Entwicklung der SchülerInnenzahlen an allgemeinbildenden Schulen der Hansestadt Lübeck ab 2003/2004	
	- Verteilung der SchülerInnen an allgemeinbildenden Schulen der Hansestadt Lübeck nach Stadtteilen	
1.3	Schulen, SchülerInnen und Klassen: Übersicht auf einen Blick	6
1.4	Gesamtschülerzahlen pro Schule	7
1.5	Schulen mit Ganztags- und Betreuungsangeboten	9
1.6	Ausländische SchülerInnen	12
1.7	Verteilung der SchülerInnen nach Geschlecht	12
1.8	Schulverzeichnis – nach Schularten aufgelistet-	13
1.9	Schulverzeichnis – nach Stadtteilen aufgelistet-	15
2.	Grundschulen	
2.1	Karte der Grundschulen	17
2.2	Aktuelle SchülerInnen- und Klassenzahlen	18
2.3	Grafische Darstellungen der SchülerInnenzahlen und Klassenstärken	19
2.4	Übergangsempfehlungen für die in den 5. Klassen aufgenommenen SchülerInnen	21
3.	Hauptschulen (auslaufend)	
3.1	Aktuelle SchülerInnen- und Klassenzahlen	22
3.2	Schulabgänger	22
4.	Förderzentren	
4.1	Karte der Förderzentren	23
4.2	Aktuelle SchülerInnen- und Klassenzahlen	24
4.3	Schulabgänger	25
5.	Realschulen (auslaufend)	
5.1	Aktuelle SchülerInnen- und Klassenzahlen	26
5.2	Schulabgänger	26
6.	Regionalschulen	
6.1	Karte der Regionalschulen	27
6.2	Aktuelle SchülerInnen- und Klassenzahlen	28
6.3	Aufgenommene SchülerInnen in der 5. Klassenstufe	28
7.	Gemeinschaftsschulen	
7.1	Karte der Gemeinschaftsschulen	29
7.2	Aktuelle SchülerInnen- und Klassenzahlen	30
7.3	Grafische Darstellungen der SchülerInnenzahlen und Klassenstärken	30
7.4	Aufgenommene SchülerInnen in der 5. Klassenstufe	32
7.5	Schulabgänger	32

8.	Gymnasien	
8.1	Karte der Gymnasien	33
8.2	Aktuelle SchülerInnen- und Klassenzahlen	34
8.3	Grafische Darstellungen der SchülerInnenzahl und Klassenstärken	34
8.4	Aufgenommene SchülerInnen in der 5. Klassenstufe	36
8.5	Schulabgänger	36
9.	Entwicklung und Prognosen der SchülerInnen- und Klassenzahlen einschließlich grafischer Darstellungen	
9.1	Grund- und Hauptschulen (ausl.)	37
9.2	Förderzentren	38
9.3	Realschulen (auslaufend)	39
9.4	Gymnasien	40
9.5	Gemeinschaftsschulen	41
9.6	Regionalschulen	41
9.7	Entwicklung der Übergänge an weiterführende Schulen ab 1985/86	42
9.8	Schülerentwicklung und Prognose (nur Grundschulen)	43
10.	Schullastenausgleich	44

Abkürzungsverzeichnis

SKG	=	Schulkindergärten
VK	=	Vorklassen
BGS	=	Betreute Grundschule
OGS	=	Offene Ganztagschulen
GS	=	Grundschulen
HS	=	Hauptschulen
RS	=	Realschulen
RegS	=	Regionalschulen
GRegS	=	Grund- und Regionalschule
Gym.	=	Gymnasien
IGS	=	Integrierte Gesamtschulen
GemS	=	Gemeinschaftsschulen
GGemS	=	Grund- und Gemeinschaftsschule
Sch.	=	SchülerInnen
Kl.	=	Klassen
So.	=	sonstige Schulartempfehlung
Sonderunterricht SVK	=	Sonderunterricht ehemals Sprachheilvorklasse
Asylbewerberk.	=	Asylbewerberkinder (jahrgangsübergreifend)
dar. weibl. / dar. w.	=	darunter weiblich
====>	=	Jahrgangsübergreifende Klassen

1. Einleitung

1.1 Vorbemerkungen zur Schulstatistik der Hansestadt Lübeck für das Schuljahr 2013/2014

Der Stichtag dieser Erhebung durch die Hansestadt Lübeck entspricht dem des Statistischen Landesamtes. Dieser ist der 06.09.2013.

Der Stichtag für die Berufsschulen liegt weit hinter dem für die allgemeinbildenden Schulen, daher werden die Berufsschulen seit dem Schuljahr 2008/2009 in einer eigenen Statistik erfasst, die später erstellt wird.

Veränderung der Schullandschaft auf Grund des Schulgesetzes vom 24.01.2007

- **Regional- und Gemeinschaftsschulen**

Mit dem Gesetz zur Weiterentwicklung des Schulwesens in Schleswig-Holstein vom 24.01.2007 (SchulG) wurden die Schularten Realschule, Hauptschule und Gesamtschule von den neuen Schularten Regionalschule und Gemeinschaftsschule abgelöst. Grundschulen und Gymnasien (in reformierter Form: G 8, Profiloberstufe) blieben bestehen. Förder- und Sonderschulen wurden zu Förderzentren mit verschiedenen Schwerpunkten.

Die Lübecker Gesamtschulen wurden mit Ablauf des 31.07.2010 kraft Gesetz zu Gemeinschaftsschulen umgewandelt.

- **„G 8“**

Gemäß § 44 Abs. 2 SchulG umfasst das Gymnasium seit dem 01.08.2008 acht Schulleistungsjahre, die sich wiederum in fünf Jahrgangsstufen und eine dreijährige Oberstufe (Einführungsphase sowie Qualifizierungsphase 1 und 2) unterteilen.

Hierzu sei angemerkt, dass sich die Oberstufe im Vergleich zur bisherigen Regelung nicht verkürzt, sie beginnt nach der neuen Regelung mit der zehnten Klasse (Einführungsphase) statt mit der elften Klasse. Die Jahrgangsstufe 10 bildet gleichzeitig den Abschluss der Sekundarstufe I und die Einführungsphase der gymnasialen Oberstufe (Sekundarstufe II).

In diesem Schuljahr besteht die Einführungsphase aus G8- und G9-SchülerInnen. Zum Schuljahr 2016/17 wird der doppelte Jahrgang die Gymnasien verlassen haben.

Der Quereinstieg mit einem Realschulabschluss ist weiterhin möglich. Betroffene SchülerInnen müssen mit der zehnten Klasse am Gymnasium beginnen, da sie die Oberstufe vollständig absolvieren müssen. Diese Schüler werden ihr Abitur also nach wie vor nach dreizehn Schuljahren ablegen.

An Gemeinschaftsschulen wird das Abitur am Ende der dreizehnten Klasse abgelegt.

- **Profiloberstufe**

Durch die Landesverordnung über die Gestaltung der Oberstufe und der Abiturprüfung in den Gymnasien und Gemeinschaftsschulen (OAPVO) vom 02.10.2007, wurde an den Gemeinschaftsschulen und Gymnasien die Profiloberstufe eingeführt.

Jede Schule hat grundsätzlich ein sprachliches und ein naturwissenschaftliches Profil einzurichten, Ausnahmen können vom Ministerium für Bildung und Wissenschaft zugelassen werden. Zusätzlich können ein gesellschaftswissenschaftliches, ein ästhetisches und ein sportliches Profil angeboten werden. In jedem Profil werden die Kernfächer Deutsch, Mathematik und eine Fremdsprache unterrichtet.

Die SchülerInnen werden durchgängig im Klassenverband unterrichtet. Das bisherige Kursystem entfällt.

- **Förderzentren**

An den Förderzentren werden SchülerInnen mit sonderpädagogischem Förderbedarf unterrichtet. Die Förderzentren bieten die Förderschwerpunkte Lernen, Sprache, emotionale und soziale Entwicklung, geistige Entwicklung, körperliche und motorische Entwicklung, Hören, Sehen, autistisches Verhalten und dauerhaft kranke SchülerInnen.

Förderzentren sollen gemäß § 45 Abs. 1 SchulG, soweit möglich, die Aufhebung des sonderpädagogischen Förderbedarfs bei den SchülerInnen anstreben. Es soll auf eine Eingliederung der SchülerInnen in eine andere Schulart (Grundschule, Regionalschule, Gemeinschaftsschule, Gymnasium) hingewirkt werden (Inklusion).

Auswirkungen der aktuellen Schulentwicklungsplanung zum Schuljahr 2013/2014

Die Realschule Alte Stadtschule ist zum Ende des Schuljahres 2012/13 ausgelaufen. Die letzten Jahrgänge wurden zum Schuljahr 2011/2012 auf Wunsch der Schule, der Eltern und der SchülerInnen an den Standort der Emanuel-Geibel-Schule verlegt. Die freigewordenen Räume werden inzwischen durch die Volkshochschule genutzt, die im Zuge der Berufsschulentwicklung die Räume in der Schwartauer Allee aufgegeben hat.

Die ehemaligen Regionalschulen Gotthard-Kühl-Schule und Schule an der Wakenitz sind durch die Genehmigung des Ministeriums für Bildung und Wissenschaft mit Wirkung zum 01.08.2013 zu Gemeinschaftsschulen umgewandelt worden.

Die Schule am Meer erreicht mit einer derzeitigen Schülerzahl in der Sekundarstufe I von 223 SchülerInnen nicht die Mindestgröße von 300 SchülerInnen für Gemeinschaftsschulen. Sollten nicht deutlich mehr Anmeldungen erfolgen, so wird die Schule zum Schuljahr 2014/15 keine Genehmigung zur Umwandlung in eine Gemeinschaftsschule erhalten und der weiterführende Bereich wird auslaufen.

Die ehemalige Anton-Schilling-Schule wurde zur Außenstelle der ehemaligen Strakerjahn-Schule. Das Förderzentrum mit mittlerweile drei Standorten heißt nun Astrid-Lindgren-Schule.

Allgemeine Schulentwicklung

• Entwicklung der Schülerzahlen (ab S. 5):

Im Schuljahr 2013/2014 gibt es an den allgemeinbildenden Schulen der Hansestadt Lübeck **239 SchülerInnen weniger (1,2 %)** als im vorangegangenen Schuljahr, insgesamt sind es **19.867 SchülerInnen** (2012/2013 = 20.106).

Die landesweit sinkenden Schülerzahlen (Rückgang um 2 %) sind in der Hansestadt Lübeck im Schuljahr 2013/2014 nicht so deutlich spürbar.

In den **Grundschulen** (inklusive Zweigstellen 39 Standorte) werden 5 SchülerInnen weniger als im Vorjahr beschult (0,07%), es gibt zwei Klassenverbände weniger. Hier ist der Rückgang der Schülerzahlen verschwindend gering.

Seit dem Schuljahr 2007/2008 gibt es auf Grund des neuen Schulgesetzes keine Rückstellungen mehr, alle schulpflichtigen Kinder werden grundsätzlich eingeschult.

Durch die Umwandlung von **Haupt- und Realschulen** zu **Regional- und Gemeinschaftsschulen** kann kein Vergleich der Schülerzahl zu den Vorjahren hergestellt werden. Zum Schuljahr 2014/15 werden die Haupt- und Realschulen ausgelaufen sein.

In den **Gymnasien** (ohne Abendgymnasium) ist eine **Zunahme um 5 SchülerInnen (0,09%)** zu verzeichnen. Die 5. Klassenstufe umfasst 673 SchülerInnen in 26 Klassenverbänden (7 SchülerInnen weniger und zwei Klassen mehr im Vergleich zum Vorjahr). Die Schülerzahlen liegen in den Klassen 6, 7 und 8 über den Zahlen vom letzten Jahr.

In diesem Schuljahr besteht die Einführungsphase aus G8- und G9-SchülerInnen. Die Einführungsphase umfasst derzeit 1.216 SchülerInnen in 49 Klassen. Zum Schuljahr 2016/17 wird der doppelte Jahrgang die Gymnasien verlassen haben.

- **Mindestgrößen von Schulen**

Die Schülerzahlen aus der aktuellen Schulstatistik 2013/2014 wurden im Primarbereich sowie bei den Gymnasien und Gesamtschulen mit den Mindestgrößen von Schulen abgeglichen. Der Abgleich wurde anhand der durch § 52 des Schulgesetzes des Landes Schleswig-Holstein i.V.m. § 1 der Mindestgrößenverordnung vom 11.06.2007 festgelegten Mindestgrößen vorgenommen, die zum 01.08.2007 in Kraft getreten ist.

(Mindestgröße Grundschulen: 80 SchülerInnen; Regionalschulen in der Sekundarstufe I: 240 SchülerInnen; Gymnasien und Gemeinschaftsschulen in der Sekundarstufe I: 300 SchülerInnen)

Für die Regional- und Gemeinschaftsschulen werden die Mindestgrößen anhand der addierten Schülerzahl aus neuer und auslaufender Schulart abgeglichen.

- **Grundschulen (ab S. 17):**

Die Mindestgröße für eine Grundschule beträgt laut Mindestgrößenverordnung 80 SchülerInnen. Ausnahmen können vom Ministerium für Bildung und Wissenschaft zugelassen werden, wenn für die SchülerInnen sonst unzumutbar lange Schulwege entstehen würden. Die Mindestgröße wird lediglich von der Schule Groß Steinrade nicht erreicht.

- **Regionalschulen und Gemeinschaftsschulen (ab S. 27):**

Gemäß der Mindestgrößenverordnung müssen mindestens 240 SchülerInnen die Sekundarstufe I der Regionalschulen besuchen. Da die neue Schulform noch nicht vollständig in die bestehenden Schulen hineingewachsen ist, sind die aktuellen Bestandszahlen nicht aussagekräftig.

Gleiches gilt für die Gemeinschaftsschulen, deren Mindestgröße nach vollständigem Ausbau bei 300 SchülerInnen in der Sekundarstufe I liegt.

- **Gymnasien (ab S. 33):**

Die Mindestanforderungen im Bereich der Sekundarstufe I werden von allen Gymnasien erfüllt.

Für die Sekundarstufe II gibt es nach der Verordnung ab dem Schuljahr 2007/2008 keine Mindestgrößen mehr.

- **Ausländische SchülerInnen (S. 12):**

Das Statistische Landesamt erfasst in der Landesstatistik die ausländischen SchülerInnen, nicht jedoch den Migrantenstatus, der bisher in der Schulstatistik der Hansestadt Lübeck abgebildet wurde. Da von diversen Schulen die Rückmeldung kam, dass diese Abfrage nicht geleistet werden kann, aufgrund der hohen Anzahl der Daten, die von den SchülerInnen abgefragt werden müssen, wird in der Schulstatistik der Hansestadt Lübeck ab dem Schuljahr 2013/14 ebenso wie in der Landesstatistik die Anzahl der ausländischen SchülerInnen abgebildet.

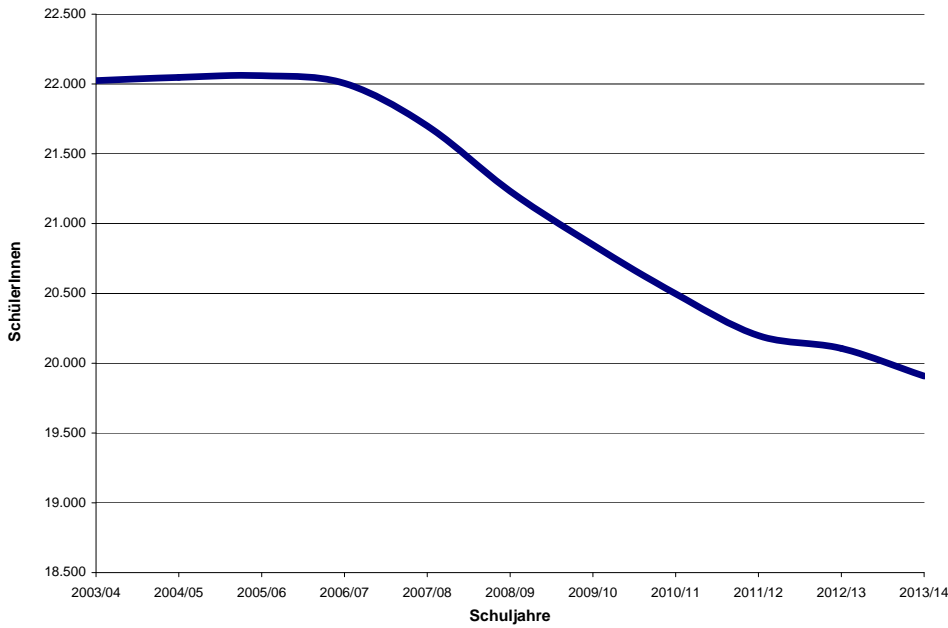
Der Anteil der ausländischen SchülerInnen ist, wenn man das Abendgymnasium unberücksichtigt lässt, an den Regionalschulen am höchsten (28,7 %) und an den Gymnasien (3,3 %) am niedrigsten.

- **Geschlechterdifferenzierung (S.12):**

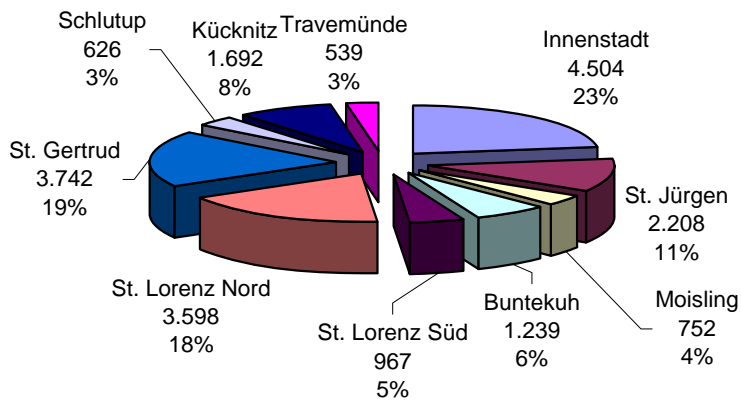
Die Differenzierung nach männlichen und weiblichen Schülern macht deutlich, dass eine relative Gleichverteilung der Geschlechter an den Grundschulen, auslaufenden Realschulen und den Gemeinschaftsschulen vorzufinden ist. An den auslaufenden Hauptschulen, den Regionalschulen und den Förderzentren (hier besonders deutlich!) überwiegen die Jungen. An den Gymnasien sind die Mädchen in der Überzahl.



1.2 Entwicklung der SchülerInnenzahlen an den allgemeinbildenden Schulen einschließlich SKG und VK von 2003/04 bis 2013/14 im 2-Jahres-Rhythmus



Verteilung der SchülerInnen an allgemeinbildenden Schulen der Hansestadt Lübeck in absoluten Zahlen und ohne Abendgymnasium in %



1.3 Schulen, Anzahl der Schüler/Schülerinnen und Klassen*

Übersicht auf einen Blick

Schularten	Schuljahr 2007/2008			Schuljahr 2008/2009			Schuljahr 2009/2010			Schuljahr 2010/2011			Schuljahr 2011/2012			Schuljahr 2012/2013			Schuljahr 2013/2014		
	Schüler	Kl.	Sch./Kl. Durchsch.	Schüler	Kl.	Sch./Kl. Durchsch.	Schüler	Kl.	Sch./Kl. Durchsch.	Schüler	Kl.	Sch./Kl. Durchsch.	Schüler	Kl.	Sch./Kl. Durchsch.	Schüler	Kl.	Sch./Kl. Durchsch.	Schüler	Kl.	Sch./Kl. Durchsch.
Schulkindergarten	76	8	9,5																		
Grundschulen	7.448	357	20,9	7.392	355	20,8	7.276	354	20,6	7.040	342	20,6	6.744	335	20,1	6.735	331	20,3	6.740	329	20,5
Hauptschulen	2.889	133	21,7	2.702	129	20,9	2.466	114	21,6	1.954	91	21,5	962	48	20,0	480	25	19,2	84	6	14,0
Realschulen	3.320	142	23,4	3.285	140	23,5	2.996	127	23,6	2.383	99	24,1	1.361	58	23,5	914	37	24,7	325	15	21,7
Regionalschulen							104	4	26,0	417	22	19,0	581,0	32	18,2	697,0	30	23,2	596,0	29	20,6
GemeinschaftsS																			5.761	242	23,8
Gymnasien																			5.690	225	25,3
Abendgymnasium	99			99			103			111			102			95			102	6	17,0
IGS (ausl.):																					
6.-11. Klasse	1.751	72	24,3	1.751	71	24,7	1.765	72	24,5	1.796	62	29,0									
12. + 13. Klasse	254			274			290			281											
Förderzentren	856	79	10,8	770	75	10,3	672	61	11,0	627	61	10,3	510	48	10,6	510	58	8,8	464	49	9,5
Insgesamt	21.700			21.232			20.848			20.497			20.188			20.106			19.867		

*Seit dem Schuljahr 2008/2009 werden die Berufsschulen in einer eigenen Statistik aufgeführt!

Schulen in freier Trägerschaft (nachrichtlich)

Schule	Schuljahr 2007/2008			Schuljahr 2008/2009			Schuljahr 2009/2010			Schuljahr 2010/2011			Schuljahr 2011/2012			Schuljahr 2012/2013			Schuljahr 2013/2014		
	Schüler	Kl.	Sch./Kl. Durchsch.	Schüler	Kl.	Sch./Kl. Durchsch.	Schüler	Kl.	Sch./Kl. Durchsch.	Schüler	Kl.	Sch./Kl. Durchsch.	Schüler	Kl.	Sch./Kl. Durchsch.	Schüler	Kl.	Sch./Kl. Durchsch.	Schüler	Kl.	Sch./Kl. Durchsch.
Freie Waldorf-Schule																					
Kl.1.-10.	494	20	24,7	518	24	21,6	435	12	36,3	438	12	37	447	13	34	276	8	35	397	12	33
Oberstufe	123			103			105			96			118			124	3	41	133	4	33
Paul-Burwick-Schule																					
Schule f. Geistigbeh.	78	11	7,1	79	11	7,2	76	11	6,9	82	22	4	65	12	5	76	11	7	81	11	7
Johannes-Prassek-Schule																55	3	18	81	5	16

1.4 Gesamtschülerzahlen pro Schule 2013/14

Schulen	Grundschule	Förderzentrum	ausl. HS	ausl. RS	RegS	GemS	Gym	Gesamt
Abendgymnasium							102	102
Albert-Schweitzer-Schule	176		42			280		498
Astrid-Lindgren-Schule		119						119
Baltic-Schule	220					832		1052
Berend-Schröder-Schule		67						67
Bugenhagen-Schule	189							189
Carl-Jacob-Burckhardt-Gymnasium							895	895
Dom-Schule	247							247
Emanuel-Geibel-GemS				60		419		479
Ernestinen-Schule							746	746
Geschwister-Prenski-Schule						795		795
GGemS St. Jürgen	222			81		659		962
GGemS Tremser Teich	259					375		634
Gotthard-Kühl-Schule	218				217	67		502
Schule an der Wakenitz	182			46	239	52		519
Grundschule am Koggenweg	187							187
Heinrich-Mann-Schule	148					344		492
Holstentor-GemS					87	495		582
Johanneum zu Lübeck							942	942
Julius-Leber-Schule	122			70		470		662
Kahlhorst-Schule	363							363
Kaland-Schule	301							301
Katharineum zu Lübeck							977	977
Luther-Schule	165		31					196
Maria-Montessori-Schule		63						63
Marien-Schule	200							200
Matthias-Leithoff-Schule		126						126
Mühlenweg-Schule	120							120
Oberschule zum Dom							764	764
Paul-Gerhardt-Schule	215							215
Paul-Klee-Schule	441							441
Pestalozzi-Schule	221							221
Schule am Meer	152			24	199			375
Schule am Stadtpark	233							233
Schule Eichholz	169							169
Schule Falkenfeld	159							159
Schule Grönauer Baum	141							141

Schulen	Grundschule	Förderzentrum	ausl. HS	ausl. RS	RegS	GemS	Gym	Gesamt
Schule Groß Steinrade	63							63
Schule Lauerholz	274							274
Schule Marli	202							202
Schule Niendorf	86							86
Schule Rangenberg	139							139
Schule Roter Hahn	157		11					168
Schule Schönböcken	115							115
Schule Utkiek	173							173
Schule Wilhelmshöhe		89						89
Stadtschule Travemünde	164							164
Thomas-Mann-Schule							967	967
Trave-GGemS	115			44		508		667
Trave-Gymnasium							399	399
Willy-Brandt-Schule	202					424		626
Gesamt	6740	464	84	325	742	5720	5792	19867

1.5 Schulen mit Ganztags- und Betreuungsangeboten

Stadtteil	Schule	Schulart	zusätzliche Bemerkungen	Trägerschaft	Kooperationspartner	Zahl der teilnehmenden SchülerInnen am Ganztagsangebot	Zahl der teilnehmenden SchülerInnen am Betreuungsangebot
01 - Innenstadt							
01 - Innenstadt	Berend-Schröder-Schule	FZ		Netzwerk Innenstadt in Koop. mit Bereich Schule und Sport	- dt. Schachverein - CVJM - Sprungtuch - Bauspielplatz - Röhre - Sportverein - JZ Burgtor - Honorarkräfte - Kinderwege gGmbH - Gemeinnützige Musikschule - EhrenamtlerInnen	67	
01 - Innenstadt	Johanneum	Gym.		Schulleitung mit dem Schulverein	- Verein Ehemaliger - Turnerschaft Lübeck - Deutscher Schachverein - LBV Phönix - INVIA - Honorarkräfte - Lübecker Rudergesellschaft	248	
01 - Innenstadt	Marien-Schule	GS		Netzwerk Innenstadt in Koop. mit Bereich Schule und Sport	- Honorarkräfte - Lübecker Rudergesellschaft e.V. - Bauspielplatz Kücknitz - Jugendfreizeiteinrichtung "Röhre" - Possehl-Stiftung - Haukohl-Stiftung - Sparkassen-Stiftung - Förderverein Lübecker Kitas - Burgtor - Netzwerk mit Emanuel-Geibel-Schule, Berend-Schröder-Schule, Ernestinenschule - Sozialprojekt Ernestinenschule - Kinderwege gGmbH - Schachverein	126	71
01 - Innenstadt	Ernestinenschule	Gym.		Netzwerk Innenstadt in Koop. mit Bereich Schule und Sport	- Netzwerk mit Berend-Schröder-Schule, Marien-Schule und Emanuel-Geibel-GemS - Verband Frau und Kultur - Sozialpädagogin/Soziologin - Schulassistenten	98	
01 - Innenstadt	Katharineum	Gym.		Vorwerker Diakonie	- Kulturmark - Bund der Freunde - Sozialpädagogen - Schulassistenten - Sportvereine	558	
01 - Innenstadt	Dom-Schule	GS		Kinderwege		150	81
01 - Innenstadt	Emanuel-Geibel-Gemeinschaftsschule	GemS		Netzwerk Innenstadt in Koop. mit Bereich Schule und Sport	Netzwerk mit Berend-Schröder-Schule, Marien-Schule und Ernestinenschule	124	
01 - Innenstadt	Oberschule zum Dom	Gym.		INVIA e.V.	- Lehrkräfte - Honorarkräfte - Schulassistentinnen - Lübecker Turnerschaft - Rudergesellschaft - Lübecker Yacht-Club - Flugschule Blankensee	349	
02 - St. Jürgen							
02 - St. Jürgen	Kaland-Schule	GS		Betreuungsband Kaland-Schule gUG	- Kita/Hort DSS (gem. Raumnutzung) - diverse Sportvereine - Musik- und Kunst Schule	258	142
02 - St. Jürgen	Schule Grönauer Baum	GS		Integrative Betreute Grundschule Grönauer Baum e.V.	- Ringstedtenhof - LehrerInnen (AGs) - AWO SHgGmbH - Integrative Betreute Grundschule Grönauer Baum - Timpetu e.V. - ehrenamtliche Mitarbeiter - alle Kooperationspartner aus dem Stadtteilprojekt KiJu St. Jürgen - Schachschule Weiss - Musikhochschule Lübeck - Exeo - Leselernhelfer Lübeck e.V. - Michael-Haukohl-Stiftung	129	87
02 - St. Jürgen	Paul-Klee-Schule	GS		CVJM	- Ringstedtenhof - LehrerInnen (AGs) - CVJM - Musik- und Kunstschule - LBV Phönix	184	187
02 - St. Jürgen	Grund- und Gemeinschaftsschule St. Jürgen	GGemS		Betreute Grundschule	- MTV - katholische Familienbildungsstätte - Altentagesstätte Wilhelmine Possehl - EhrenamtlerInnen - Kunstschule Ratzeburger Allee	521	106
02 - St. Jürgen	Kahlhorst-Schule	GS		Betreute Grundschule	- Lübecker Turnerschaft - Schachverein Lübeck - Honorarkräfte - Ringstedtenhof - LBV Phönix - Schulen im Stadtteil St. Jürgen	106	153

Stadtteil	Schule	Schulart	zusätzliche Bemerkungen	Trägerschaft	Kooperationspartner	Zahl der teilnehmenden SchülerInnen am Ganztagsangebot	Zahl der teilnehmenden SchülerInnen am Betreuungsangebot
02 - St. Jürgen	Kahlhorst-Schule Außenstelle Niederbüssau	GS					30
03 - Moising							
03 - Moising	Heinrich-Mann-Schule	GGemS	Schule als Lebens- und Lernort	Netzwerk Stadtteil und Schule in Koop. mit Bereich Schule und Sport	** (siehe unten)	150	50
03 - Moising	Astrid-Lindgren-Schule (Außenstelle Moising)	FZ		Netzwerk Stadtteil und Schule in Koop. mit Bereich Schule und Sport	** (siehe unten)	60	
03 - Moising	Mühlenweg-Schule	GS	Schule als Lebens- und Lernort	Netzwerk Stadtteil und Schule in Koop. mit Bereich Schule und Sport	** (siehe unten)	53	65
03 - Moising	Schule Niendorf	GS					40
04 - Buntekuh							
04 - Buntekuh	Baltic-Schule	GGemS	Schule als Lebens- und Lernort		- Kinderwege gGmbH - Netzwerk Buntekuh		120
04 - Buntekuh	Grundschule am Koggenweg	GS	Schule als Lebens- und Lernort	Schulverein	- SC Buntekuh - Förderverein - Netzwerk Buntekuh	130	135
05 - St. Lorenz S.							
05 - St. Lorenz S.	Bugenhagen-Schule	GS		Kinderwege gGmbH	- Netzwerk St. Lorenz Süd	39	76
05 - St. Lorenz S.	Luther-Schule	GS		INVIA e.V.	- Kinderwege gGmbH - Honorarkräfte - Netzwerk St. Lorenz Süd	136	67
05 - St. Lorenz N.							
06 - St. Lorenz N.	Grund- und Gemeinschaftsschule Tremser Teich	GGemS		Schulverein	- Honorarkräfte - Förderverein Bürgerhaus - Jugendtreff Bürgerhaus - Betreute Grundschule	370	55
06 - St. Lorenz N.	Schule Wilhelmshöhe	FZ		Schulverein	- LehrerInnen (AGs) - Honorarkräfte (Reitlehrerin/Kinderpflegerin/Helfer) - Mütter von SchülerInnen der Schule Wilhelmshöhe - Sportbund	70	
06 - St. Lorenz N.	Gotthard-Kühl-Schule	GGemS; ausl. RegS		Betreute Grundschule; Kinderwege gGmbH	- Bildungszentrum Mortzfeld - Mentor-Leserhelfer e.V. - Honorarkräfte - Tanz- und Konzerthaus - Lübecker Jugendring - LT Tischtennis - AWO Kinder- und Jugendzentrum "der Laden" - Offener Kanal Lübeck - evangelische Kirchengemeinde Bodelschwingh - Projekt "Mehr Männer in Kitas" - Jugendzentrum Kücknitz - Carl-Jacob-Burckhardt-Gymnasium	514	53
06 - St. Lorenz N.	Schule Schönböcken	GS		Kinderwege gGmbH	-Honorarkräfte	46	44
06 - St. Lorenz N.	Schule Falkenfeld	GS		Deutscher Kinderschutzbund e.V.	- Honorarkräfte	58	60
06 - St. Lorenz N.	Julius-Leber-Schule	GGemS	Schule als Lebens- und Lernort	INVIA e.V., AWO, Region Südholstein	- Lehrkräfte der Schule - Honorarkräfte - CVJM - Box-Club Lübeck - Lübecker Rudergesellschaft - Mixed-Pickles e.V. - INVIA e.V. - AWO - Eltern - VfB Lübeck	412	95
06 - St. Lorenz N.	Carl-Jacob-Burckhardt-Gymnasium	Gym.		Förderverein OGS	- LehrerInnen - Honorarkräfte	637	
06 - St. Lorenz N.	Paul-Gerhardt-Schule	GS					58
06 - St. Lorenz N.	Schule Groß Steinrade	GS					25
06 - St. Lorenz N.	Pestalozzi-Schule	GS		Kinderwege gGmbH	- Netzwerk Nordwest aktiv - Honorarkräfte	108	105
07 - St. Gertrud							
07 - St. Gertrud	Schule an der Wakenitz	GGemS, ausl. RegS		Netzwerk Eichholz Aktiv in Koop. Mit Bereich Schule und Sport	- Ausbildungspark Blankensee - Bockholdt-Gruppe - Stadtbäckerei Junge - Honorarkräfte - Vereine - Eichholz aktiv - KJHV - Steinmetz Wolf	520	53

Stadtteil	Schule	Schulart	zusätzliche Bemerkungen	Trägerschaft	Kooperationspartner	Zahl der teilnehmenden SchülerInnen am Ganztagsangebot	Zahl der teilnehmenden SchülerInnen am Betreuungsangebot
07 - St. Gertrud	Schule Eichholz	GS	Schule als Lebens- und Lernort	Netzwerk Eichholz Aktiv in Koop. Mit Bereich Schule und Sport	- Honorarkräfte - Eltern - KinderWege gGmbH - Lehrkräfte (AGs) - Eichholz aktiv	150	165
07 - St. Gertrud	Schule Lauerholz	GS		BGS Lauerholz e.V.	- BGS Lauerholz Israelsdorf und Karlshof e.V. - Grönau Catering - Freie Schule Lübeck e.V. - Lübeck 1876 e.V. - Musik- und Kunstschule Lübeck - Schachschule Weiß - Sprungtuch e.V. - Lehrkräfte (Förderunterricht, AGs) - Kirchengemeinde St. Stephanus - Honorarkräfte - Kinder- und Jugendhilfeverbund	274	182
07 - St. Gertrud	Maria-Montessori-Schule	FZ		Schulverein	- Marli-Werkstätten - Reiterhof Ratzbek - Honorarkräfte - Kleingärtnerverein am Ritterbrook - mixed pickles e.V. Lübeck	43	
07 - St. Gertrud	Schule Marii	GS		Freundes- und Förderkreis der Schule	- Honorarkräfte - Lehrkräfte - Rittbrook	130	100
07 - St. Gertrud	Albert-Schweitzer-Schule	GGemS	Schule als Lebens- und Lernort	Kinderwege gGmbH	- TUS Lübeck - Kinderwege - Honorarkräfte - Marli GmbH	250	120
07 - St. Gertrud	Thomas-Mann-Schule	Gym.			- Lehrkräfte - OberstufenschülerInnen - Schulasistentin - Honorarkraft	570	
07 - St. Gertrud	Schule am Stadtpark	GS		Kinderwege gGmbH	- Honorarkräfte - SV Viktoria 08 Lübeck - Enver Duman - Zentrum - Lübeck 1876	84	130
08 - Schlutup						keine OGS	
08 - Schlutup	Willy-Brandt-Schule	GGemS					52
09 - Kücknitz							
09 - Kücknitz	Schule Roter Hahn	GS	Schule als Lebens- und Lernort	Vorwerker Diakonie, Bauspielplatz etc. (Trägerverbund)	- Vorwerker Diakonie - Bauspielplatz - freie Mitarbeiter (Ehrenamt) - TSV Kücknitz - Lehrkräfte - Honorarkräfte - JUZE Kücknitz - Tierheim Kücknitz	76	71
09 - Kücknitz	Matthias-Leithoff-Schule	FZ		Vorwerker Diakonie	- Honorarkräfte - Therapeutinnen - Juze Kücknitz - Sozialpädagogische Assistentinnen - Lübecker Jugendring	50	
09 - Kücknitz	Trave-Grund- und Gemeinschaftsschule	GGemS			- Lehrkräfte (Ags)	148	69
09 - Kücknitz	Trave-Gymnasium	Gym.			- Lehrkräfte (Ags) in Kooperation mit Trave-Grund- und GemS	95	
09 - Kücknitz	Schule Rangenberg	GS					52
09 - Kücknitz	Schule Utkiek	GS					29
10 - Travemünde							
10 - Travemünde	Stadtschule Travemünde	GS		Schulverein	- Haus der Jugend - Ehrenamtliche Mitarbeiter - TSV Travemünde - Honorarkräfte - Musikschule Seesaite	69	67
10 - Travemünde	Schule am Meer	GRegS		Kinderschutz Bund (OH)	- Honorarkräfte - Lehrkräfte (AGs)	60	35

** Kooperationspartner

- Beratungsstelle Moislinger Berg 1 Jugendhilfe/Jugendamt
- Blasorchester Lübeck
- Verbund sozialtherapeutischer Einrichtungen

- Kleinsiedlerverein Moising
- Freiwillige Feuerwehr Genin
- verschiedene KITas

- Gemeinnütziger Verein Moising und Umgebung e.V.
- Jugendfeuerwehr Moising

- Tagesgruppe Moising
- Jugendhilfe ist mobil (J.i.m.)
- Gemeinde St. Brigitta
- Türkischer Elternbund Lübeck e.V.
- Kleingärtnerverein Moising e.V.
- Kleingärtnerverein Niendorf e.V.
- Kleingärtnerverein Krähenwald e.V.

- Freizeitzentrum Moising
- Sportverein Rot-Weiß Moising
- INVIA Lübeck e.V.
- Lemraupe e.V.
- Polizeistation Moising
- LERNEN FÖRDERN
- Familienkiste

- EXEO
- Siedlergemeinschaft Aueblick
- Karnevalsverein Rut-Wiess
- Bauspielplatz Buntekuh
- Schützenverein Moising e.V.
- Freibad Moising
- Wichern Gemeinde
- Haus der Kulturen

1.6 Ausländische SchülerInnen *

Ausländische SchülerInnen nach Schularten

Schulart	Ausländische SchülerInnen	SchülerInnen insgesamt	%-Anteil der ausländischen SchülerInnen an der Schülerzahl insgesamt
Grundschule	467	6.740	6,9%
Hauptschule	16	84	19,0%
Förderzentrum	49	464	10,6%
Realschule	26	325	8,0%
Gymnasium	188	5.690	3,3%
Abendgymnasium	14	102	13,7%
Regionalschule	171	742	23,0%
Gemeinschaftsschule	464	5.720	8,1%
Allgemeinbildende Schulen insg.	1.395	19.867	7,0%

* SchülerInnen, die keine deutsche Staatsangehörigkeit haben

1.7 Verteilung der SchülerInnen nach Geschlecht

1. Anteil der weibl. SchülerInnen nach Schularten

Schulart	weibl. Schülerinnen	SchülerInnen insgesamt	%-Anteil d. weibl. Schülerinnen an der Schülerzahl insg.
Grundschule	3.317	6.740	49,2%
Hauptschule	39	84	46,4%
Förderzentrum	179	464	38,6%
Realschulen	160	325	49,2%
Gymnasien	3.104	5.690	54,6%
Abendgymnasium	56	102	54,9%
Regionalschulen	338	742	45,6%
Gemeinschaftsschulen	2837	5720	49,6%
Allgemeinbildende Schulen insg.	10.030	19.867	50,5%

1.8 Schulverzeichnis - nach Schularten aufgelistet -

Grundschulstandorte	Schule	Stadtteil	Stadtbezirk
Grund- und Gemeinschaftssch.	Albert-Schweitzer-Schule	St. Gertrud	Marli/Brandenbaum
Grundschule	Bughagen-Schule	St. Lorenz Süd	St. Lorenz Süd
Grundschule	Dom-Schule	Innenstadt	Innenstadt
Grund- und Regionalschule	Schule am Meer	Travemünde	Alt-Travemünde
Grund- und Gemeinschaftssch.	GGemS St. Jürgen	St. Jürgen	Hüxtertor
Grund- und Gemeinschaftssch.	Julius-Leber-Schule	St. Lorenz Nord	Holstentor-Nord
Grund- und Gemeinschaftssch.	GGemS Tremser Teich	St. Lorenz Nord	Falk./Vorwerk
Grund- und Gemeinschaftssch.	Gotthard-Kühl-Schule	St. Lorenz Nord	Holstentor-Nord
Grund- und Gemeinschaftssch.	Schule an der Wakenitz	St. Gertrud	Eichholz
Grundschule	Kahlhorst-Schule	St. Jürgen	Hüxtertor
Grundschule	Kahlhorst-Schule, Zwgst. Niederbüssau	St. Jürgen	Niederbüssau
Grundschule	Kaland-Schule	St. Jürgen	Hüxtertor
Grundschule (ausl. HS)	Luther-Schule	St. Lorenz Süd	St. Lorenz Süd
Grundschule	Marien-Schule	Innenstadt	Innenstadt
Grundschule	Mühlenweg-Schule	Moisling	Alt-Moisling
Grund- und Gemeinschaftssch.	Baltic-Schule	Buntekuh	Buntekuh
Grundschule	Paul-Gerhardt-Schule	St. Lorenz Nord	Dornbreite/Krempels
Grundschule	Paul-Klee-Schule	St. Jürgen	Stecknitz
Grundschule	Pestalozzi-Schule	St. Lorenz Nord	Holstentor-Nord
Grundschule	Pestalozzi-Schule, Zwgst. Dornbreite	St. Lorenz Nord	Dornbreite/Krempels
Grund- und Gemeinschaftssch.	Willy-Brandt-Schule	Schlutup	Schlutup
Grundschule	Grundschule am Koggenweg	Buntekuh	Buntekuh
Grundschule	Schule am Stadtpark	St. Gertrud	Burgtor
Grundschule	Schule Eichholz	St. Gertrud	Eichholz
Grundschule	Schule Falkenfeld	St. Lorenz Nord	Falk./Vorwerk
Grundschule (ausl. HS)	Schule Grönauer Baum	St. Jürgen	Streknitz
Grundschule	Schule Groß Steinrade	St. Lorenz Nord	Gr. Steinrade
Grundschule	Schule Lauerholz	St. Gertrud	Karlshof
Grundschule	Schule Lauerholz, Zwgst. Israelsdorf	St. Gertrud	Karlshof
Grundschule	Schule Marli	St. Gertrud	Marli/Brandenbaum
Grundschule	Schule Niendorf	Moisling	Niendorf
Grundschule	Schule Rangenberg	Kücknitz	Dänischburg
Grundschule (ausl. HS)	Schule Roter Hahn	Kücknitz	Alt-Kücknitz
Grundschule	Schule Schönböcken	St. Lorenz Nord	Gr. Steinrade
Grundschule	Schule Utkiek	Kücknitz	Herrenwyk
Grundschule (ausl. HS)	Stadtschule Travemünde	Travemünde	Alt-Travemünde
Grund- und Gemeinschaftssch.	Heinrich-Mann-Schule	Moisling	Alt-Moisling

Förderzentren	Schule	Stadtteil	Stadtbezirk
Förderzentrum	Astrid-Lindgren-Schule, Zwgst. Marli	St. Gertrud	Marli/Brandenbaum
Förderzentrum	Berend-Schröder-Schule	Innenstadt	Innenstadt
Förderzentrum	Berend-Schröder-Schule, Zwgst. Kücknitz	Kücknitz	Alt-Kücknitz
Förderzentrum	Maria-Montessori-Schule	St. Gertrud	Marli/Brandenbaum
Förderzentrum	Matthias-Leithoff-Schule	Kücknitz	Alt-Kücknitz
Förderzentrum	Schule Wilhelmshöhe	St. Lorenz Nord	Falk./Vorwerk
Förderzentrum	Astrid-Lindgren-Schule	St. Lorenz Nord	Holstentor-Nord
Förderzentrum	Astrid-Lindgren-Schule, Zwgst. Moisling	Moisling	Alt-Moisling

Regionalschulen	Schule	Stadtteil	Stadtbezirk
Grund- und Regionalschule	Schule am Meer	Travemünde	Alt-Travemünde

Gymnasien	Schule	Stadtteil	Stadtbezirk
Gymnasium	Carl-Jacob-Burckhardt-Gymnasium	St. Lorenz Nord	Holstentor-Nord
Gymnasium	Ernestinen-Schule	Innenstadt	Innenstadt
Gymnasium	Johanneum zu Lübeck	Innenstadt	Innenstadt
Gymnasium	Katharineum zu Lübeck	Innenstadt	Innenstadt
Gymnasium	Oberschule zum Dom	Innenstadt	Innenstadt
Gymnasium	Thomas-Mann-Schule	St. Gertrud	Marli/Brandenbaum
Gymnasium	Trave-Gymnasium	Kücknitz	Alt-Kücknitz

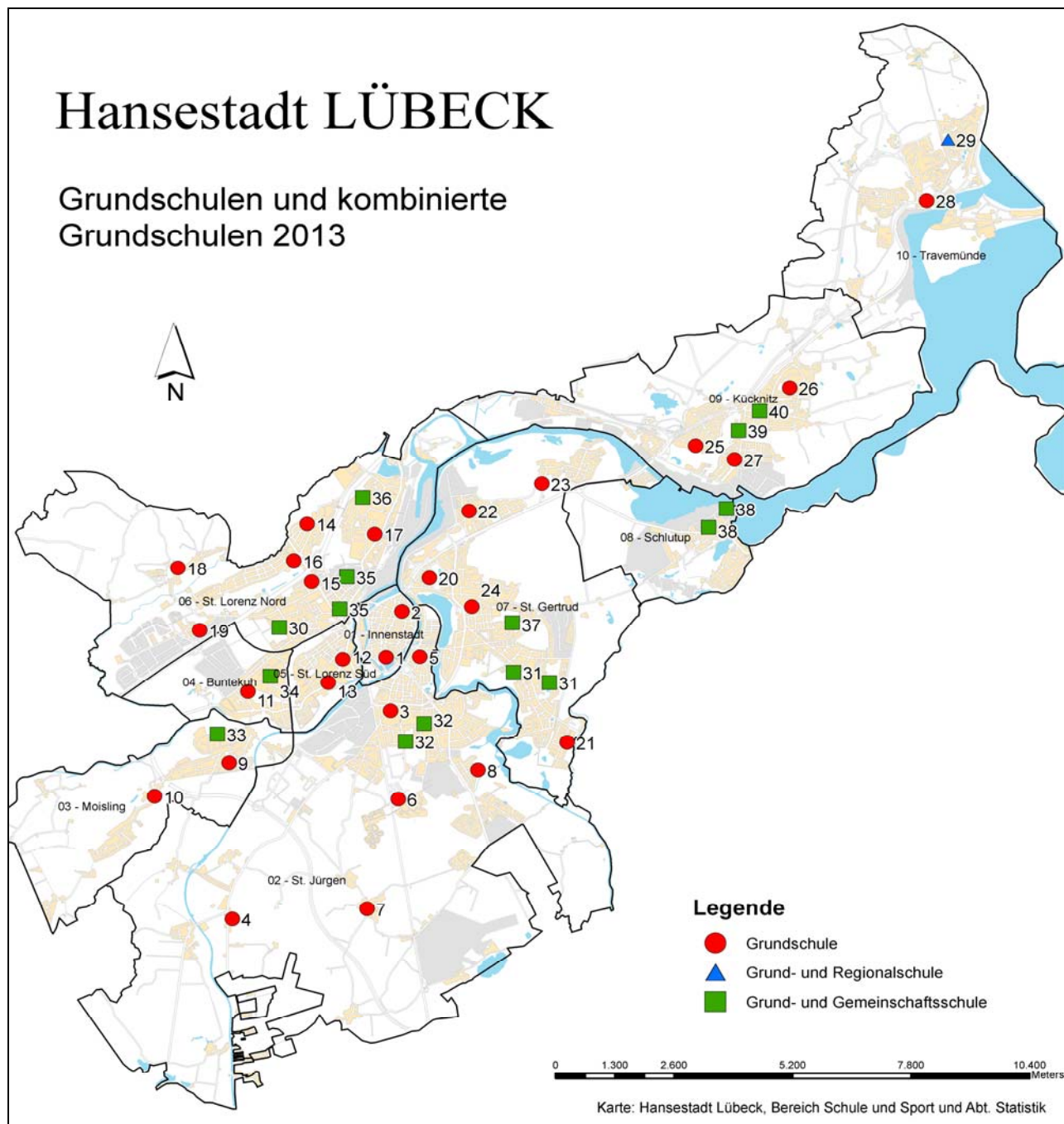
Gemeinschaftsschulen	Schule	Stadtteil	Stadtbezirk
Gemeinschaftsschule	Emanuel-Geibel-Gemeinschaftsschule	Innenstadt	Innenstadt
Grund- und Gemeinschaftss.	GGemS St. Jürgen	St. Jürgen	Hüxtertor
Grund- und Gemeinschaftss.	Julius-Leber-Schule	St. Lorenz Nord	Holstentor-Nord
Grund- und Gemeinschaftss.	GGemS Tremser Teich	St. Lorenz Nord	Falk./Vorwerk
Grund- und Gemeinschaftss.	Heinrich-Mann-Schule	Moisling	Alt-Moisling
Gemeinschaftsschule	Holstentor-Gemeinschaftsschule	St. Lorenz Süd	St. Lorenz Süd
Grund- und Gemeinschaftss.	Trave-GGemS	Kücknitz	Alt-Kücknitz
Grund- und Gemeinschaftss.	Albert-Schweitzer-Schule	St. Gertrud	Marli/Brandenbaum
Grund- und Gemeinschaftss.	Baltic-Schule	Buntekuh	Buntekuh
Gemeinschaftsschule	Geschwister-Prenski-Schule	St. Gertrud	Burgtor
Grund- und Gemeinschaftss.	Willy-Brandt-Schule	Schlutup	Schlutup
Grund- und Gemeinschaftss.	Gotthard-Kühl-Schule	St. Lorenz Nord	Holstentor-Nord
Grund- und Gemeinschaftss.	Schule an der Wakenitz	St. Gertrud	Eichholz

1.9 Schulverzeichnis - nach Stadtteilen aufgelistet -

Stadtteil	Stadtbezirk	Schulart	Schule
Innenstadt	Innenstadt	Gymnasium	Abendgymnasium (OzD)
Innenstadt	Innenstadt	Förderzentrum	Berend-Schröder-Schule
Innenstadt	Innenstadt	Grundschule	Dom-Schule
Innenstadt	Innenstadt	Gemeinschaftsschule	Emanuel-Geibel-Gemeinschaftsschule
Innenstadt	Innenstadt	Gymnasium	Ernestinen-Schule
Innenstadt	Innenstadt	Gymnasium	Johanneum zu Lübeck
Innenstadt	Innenstadt	Gymnasium	Katharineum zu Lübeck
Innenstadt	Innenstadt	Grundschule	Marien-Schule
Innenstadt	Innenstadt	Gymnasium	Oberschule zum Dom
St. Jürgen	Hüxtertor	Grund- und Gemeinschaftssch.	Grund- und Gemeinschaftsschule St. Jürgen
St. Jürgen	Hüxtertor	Grundschule	Kahlhorst-Schule
St. Jürgen	Hüxtertor	Grundschule	Kaland-Schule
St. Jürgen	Stecknitz	Grundschule	Paul-Klee-Schule
St. Jürgen	Stecknitz	Grundschule (ausl. HS)	Schule Grönauer Baum
St. Jürgen	Niederbüssau	Grundschule	Kahlhorst-Schule, Zwgst. Niederbüssau
Moisling	Alt Moisling	Grund- und Gemeinschaftssch.	Heinrich-Mann-Schule
Moisling	Alt Moisling	Förderzentrum	Astrid-Lindgren-Schule, Zwgst. Moisling
Moisling	Alt Moisling	Grundschule	Mühlenweg-Schule
Moisling	Niendorf	Grundschule	Schule Niendorf
Buntekuh	Buntekuh	Grund- und Gemeinschaftssch.	Baltic-Schule
Buntekuh	Buntekuh	Grundschule	Grundschule am Koggenweg
St. Lorenz Süd	St. Lorenz Süd	Grundschule	Bughagen-Schule
St. Lorenz Süd	St. Lorenz Süd	Gemeinschaftsschule	Holstentor-Gemeinschaftsschule
St. Lorenz Süd	St. Lorenz Süd	Grundschule (ausl. HS)	Luther-Schule
St. Lorenz Nord	Holstentor-Nord	Gymnasium	Carl-Jacob-Burckhardt-Gymnasium
St. Lorenz Nord	Holstentor-Nord	Grund- und Gemeinschaftssch.	Gotthard-Kühl-Schule
St. Lorenz Nord	Holstentor-Nord	Grund- und Gemeinschaftssch.	Julius-Leber-Schule
St. Lorenz Nord	Dornbreite/Krempels	Grundschule	Paul-Gerhardt-Schule
St. Lorenz Nord	Holstentor-Nord	Grundschule	Pestalozzi-Schule
St. Lorenz Nord	Dornbreite/Krempels	Grundschule	Pestalozzi-Schule, Zwgst. Dornbreite
St. Lorenz Nord	Falk./Vorwerk	Grundschule	Schule Falkenfeld
St. Lorenz Nord	Gr. Steinrade	Grundschule	Schule Groß Steinrade
St. Lorenz Nord	Gr. Steinrade	Grundschule	Schule Schönböcken
St. Lorenz Nord	Falk./Vorwerk	Grund- und Gemeinschaftssch.	Schule Tremser Teich
St. Lorenz Nord	Falk./Vorwerk	Förderzentrum	Schule Wilhelmshöhe
St. Lorenz Nord	Holstentor-Nord	Förderzentrum	Astrid-Lindgren-Schule
St. Gertrud	Burgtor	Gemeinschaftsschule	Geschwister-Prenski-Schule
St. Gertrud	Burgtor	Grundschule	Schule am Stadtpark
St. Gertrud	Marli/Brandenbaum	Grund- und Gemeinschaftssch.	Albert-Schweitzer-Schule
St. Gertrud	Marli/Brandenbaum	Förderzentrum	Astrid-Lindgren-Schule, Zwgst. Marli
St. Gertrud	Eichholz	Grund- und Gemeinschaftssch.	Schule an der Wakenitz
St. Gertrud	Marli/Brandenbaum	Förderzentrum	Maria-Montessori-Schule
St. Gertrud	Eichholz	Grundschule	Schule Eichholz
St. Gertrud	Karlshof	Grundschule	Schule Lauerholz
St. Gertrud	Karlshof	Grundschule	Schule Lauerholz, Zwgst. Israelsdorf
St. Gertrud	Marli/Brandenbaum	Grundschule	Schule Marli
St. Gertrud	Marli/Brandenbaum	Gymnasium	Thomas-Mann-Schule

Stadtteil	Stadtbezirk	Schulart	Schule
Schlutup	Schlutup	Grund- und Gemeinschaftssch.	Willy-Brandt-Schule
Kücnitz	Alt-Kücnitz	Förderzentrum	Berend-Schröder-Schule, Zwgst. Kücnitz
Kücnitz	Alt-Kücnitz	Förderzentrum	Matthias-Leithoff-Schule
Kücnitz	Dänischburg	Grundschule	Schule Rangenberg
Kücnitz	Alt-Kücnitz	Grundschule (ausl. HS)	Schule Roter Hahn
Kücnitz	Herrenwyk	Grundschule	Schule Utkiek
Kücnitz	Alt-Kücnitz	Grund- und Gemeinschaftss.	Trave-GGemS
Kücnitz	Alt-Kücnitz	Gymnasium	Trave-Gymnasium
Travemünde	Alt-Travemünde	Grund- und Regionalschule	Schule am Meer
Travemünde	Alt-Travemünde	Grundschule (ausl. HS)	Stadtschule Travemünde

2. Grundschulen
 2.1. Karte der Grundschulen



Grundschulen

- | | |
|--|--|
| 1 Dom-Schule | 16 Pestalozzi-Schule, Außenstelle Dornbreite |
| 2 Marien-Schule | 16 Schule Falkenfeld |
| 3 Kahlhorst-Schule | 18 Schule Groß Steinrade |
| 4 Kahlhorst-Schule, Außenstelle Niederbüssau | 19 Schule Schönböcken |
| 5 Kaland-Schule | 20 Schule am Stadtpark |
| 6 Paul-Klee-Schule | 21 Schule Eichholz |
| 7 Paul-Klee-Schule, Außenstelle Wulfsdorf | 22 Schule Lauerholz |
| 8 Schule Grönauer Baum | 23 Schule Lauerholz, Außenstelle Israelsdorf |
| 9 Mühlenweg-Schule | 24 Schule Marli |
| 10 Schule Niendorf | 25 Schule Rangenberg |
| 11 Grundschule am Koggenweg | 26 Schule Roter Hahn |
| 12 Bugenhagen-Schule | 27 Schule Utkiek |
| 13 Luther-Schule | 28 Stadtschule Travemünde |
| 14 Paul-Gerhardt-Schule | |
| 15 Pestalozzi-Schule | |

Grund- und Regionalschule

- 29 GRegS Schule am Meer

Grund- und Gemeinschaftsschulen

- 30 GGemS Gotthard-Kühl-Schule
 31 GGemS Schule an der Wakenitz
 32 GGemS St. Jürgen
 33 GGemS Heinrich-Mann-Schule
 34 GGemS Baltic-Schule
 35 GGemS Julius-Leber-Schule
 36 GGemS Schule Tremser Teich
 37 GGemS Albert-Schweizer-Schule
 38 GGemS Willy-Brandt-Schule
 39 GGemS Trave-Grund- und Gemeinschaftsschule
 40 GGemS Trave-Grund- und Gemeinschaftsschule, Außenstelle Kücknitz

2.2 Aktuelle SchülerInnen- und Klassenzahlen

Schule	Klassenstufe												Gesamt		
	1			2			3			4					
	Sch.	Kl.	dar. weibl.	Sch.	Kl.	dar. weibl.	Sch.	Kl.	dar. weibl.	Sch.	Kl.	dar. weibl.	Sch.	Kl.	dar. weibl.
A.-Schweitzer-Sch.	46	2	19	46	2	25	41	2	16	43	2	24	176	8	84
Schule an der Wakenitz	38	2	17	46	2	23	44	2	25	54	3	28	182	9	93
Julius-Leber-Schule	30	2	11	39	2	19	18	2	9	35	3	17	122	9	56
Heinrich-Mann-Schule**	30	1,5	12	42	1,5	18	38	2	20	38	2	20	148	7	70
Bugenhagen-Schule	39	2	23	44	2	19	61	3	33	45	2	25	189	9	100
Dom-Schule	55	3	24	69	3	28	60	3	23	63	3	33	247	12	108
Schule Eichholz	47	2	17	46	2	24	41	2	20	35	2	13	169	8	74
Schule Falkenfeld	43	2	24	47	2	20	33	2	17	36	2	22	159	8	83
Gotthard-Kühl Grund- u. GemS	50	3	19	54	3	27	50	3	21	64	3	34	218	12	101
Sch. Grönauer Baum	41	2	15	32	2	11	28	1	12	40	2	22	141	7	60
Sch. Groß Steinrade	15	0,5	9	14	0,5	9	18	1	9	16	1	9	63	3	36
Paul-Klee-Schule	116	5	51	104	5	54	94	4	49	86	4	51	441	22	225
+ Zweigst. Wulfsdorf	14	1	5	11	1	6	8	1	3	8	1	6			
Kahlhorst-Schule	90	4	47	73	3	42	72	3	35	60	3	31	363	17	192
+ Außenstelle Niederbüssau	19	1	10	18	1	9	13	1	5	18	1	13			
Kaland-Schule	68	3	36	84	4	33	80	4	38	69	3	33	301	14	140
GGemS St. Jürgen	46	2	20	52	2	25	48	2	24	76	4	32	222	10	101
Schule am Koggenweg	50	3	22	47	2	25	49	2	27	41	2	29	187	9	103
Trave GGemS	26	1	16	33	2	20	34	2	19	22	1	10	115	6	65
Schule Lauerholz	59	3	27	59	3	22	40	2	17	41	2	24	274	14	124
+ Zweigst. Israelsd.	23	1	11	15	1	4	21	1	9	16	1	10			
Luther-Schule	56	3	19	36	2	18	33	2	14	40	2	18	165	9	69
Marien-Schule	62	3	32	43	2	21	51	2	26	44	2	27	200	9	106
Schule Marli	59	3	20	44	2	23	47	2	21	52	3	24	202	10	88
Mühlenweg-Schule	43	2	17	24	2	12	23	1	12	30	2	16	120	7	57
Schule Niendorf	25	1	13	24	1	12	22	1	7	15	1	7	86	4	39
Baltic-Schule	49	2	20	72	3	43	54	3	26	45	2	21	220	10	110
Paul-Gerhardt-Schule	60	3	34	63	3	36	41	2	24	51	2	26	215	10	120
Pestalozzi-Schule	37	2	19	40	2	20	43	2	27	45	2	22	221	11	118
+ Zweigst. Dornbreite	18	1	10	19	1	10	19	1	10	0	0	0			
Schule Rangenberg	35	2	19	34	2	18	39	2	16	31	1	19	139	7	72
Schule Roter Hahn*	42	2	17	37	2	20	40	2	14	38	2	16	157	8	67
Willy-Brandt-Schule	52	3	33	44	2	23	43	2	20	63	3	35	202	10	111
Sch. Schönböcken	27	1	21	23	1	12	40	2	15	25	1	14	115	5	62
Schule am Stadtpark	54	3	26	54	2	30	57	3	19	68	3	37	233	11	112
Stadtsch. Travemünde***	48	2	28	36	2	17	55	2	17	25	1	10	164	7	72
Schule am Meer	25	1	12	41	2	24	40	2	24	46	2	17	152	7	77
Schule Utkiek	40	2	19	45	2	23	45	2	24	43	2	24	173	8	90
GGemS Tremser Teich	63	3	34	75	3	39	67	3	30	54	3	29	259	12	132
insgesamt:	1.740	85,0	828	1.729	82,0	864	1.650	81	777	1.621	81	848	6.740	329	3.317
nachrichtlich															
Grund- u. GemS Stecknitz*	90	6	34	101	7	43	104	5	49	90	4	43	385	22	169
davon aus Lübeck	10		3	9		5	8		4	15		11	42		23
Freie Waldorfschule	32	1	16	31	1	19	53	2	31	35	1	23	151	5	89
davon aus Lübeck	22		11	19		13	38		23	29		17	108		64
Johannes-Prassek-Schule	28	2	10	34	2	17	19	1	7				81	5	34
davon aus Lübeck	26		9	31		16	16		4				73		29

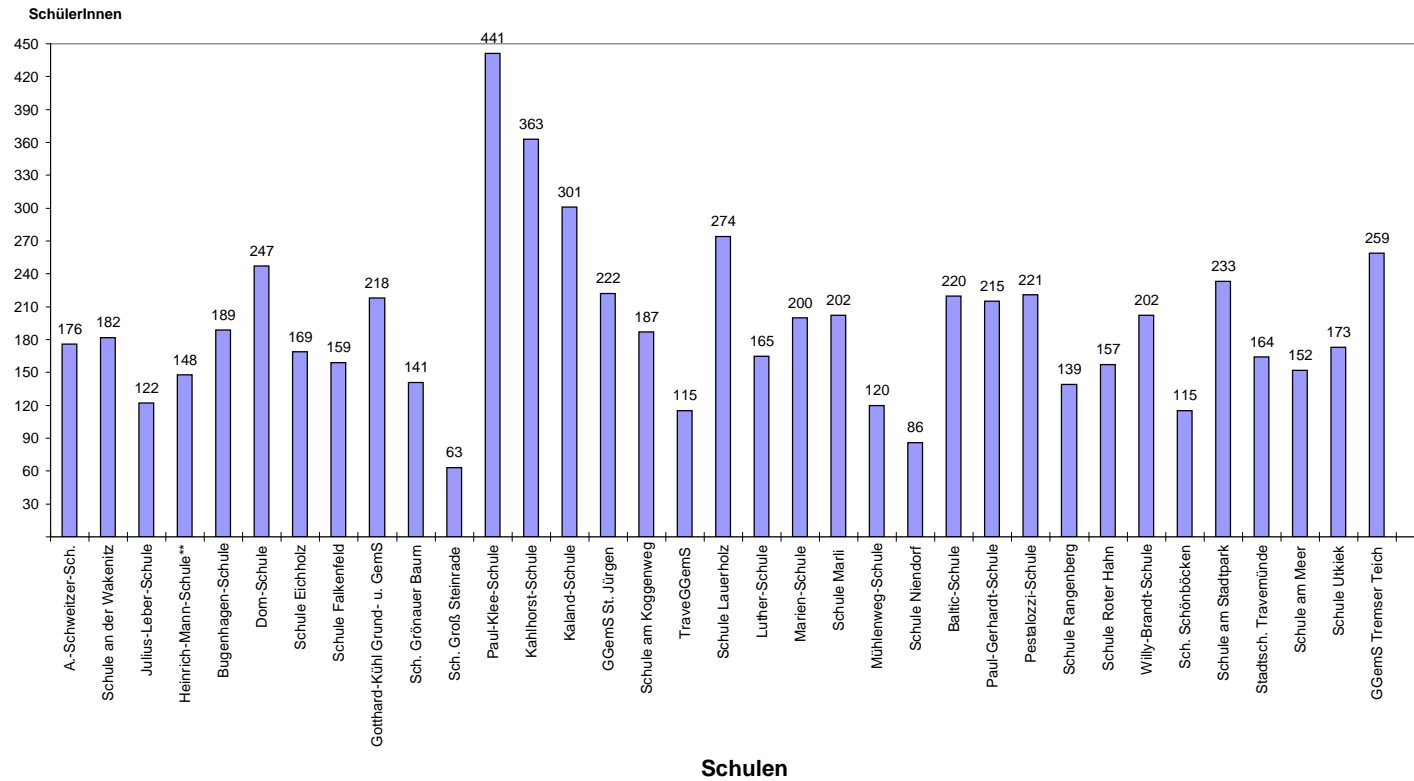
darüber hinaus werden an der Freien Waldorfschule 26 SchülerInnen in Förderklassen und 17 SchülerInnen in heilpädagogischen Klassen beschult.

* Die 1. und 2. Klassen werden teilweise gemeinsam unterrichtet ** Klassenstufen 1 u. 2 werden gemeinsam in der offenen Eingangsphase unterrichtet, in 3 Lerngruppen

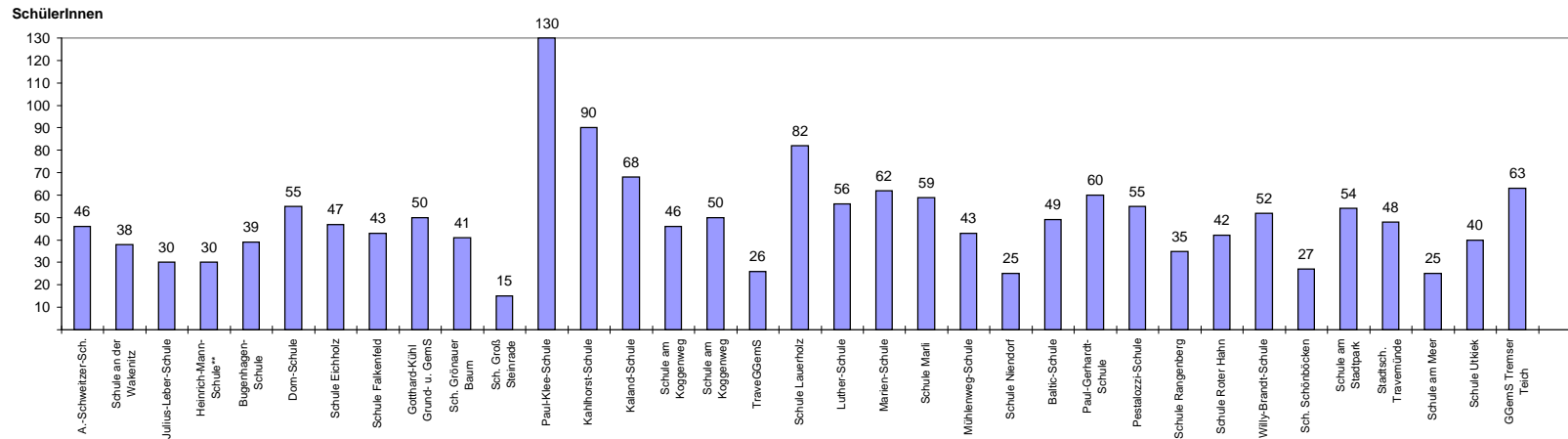
*** Die 1. und 2. Klassen werden gemeinsam in 4 Lerngruppen unterrichtet

2.3 Grafische Darstellungen der SchülerInnenzahlen und Klassenstärken

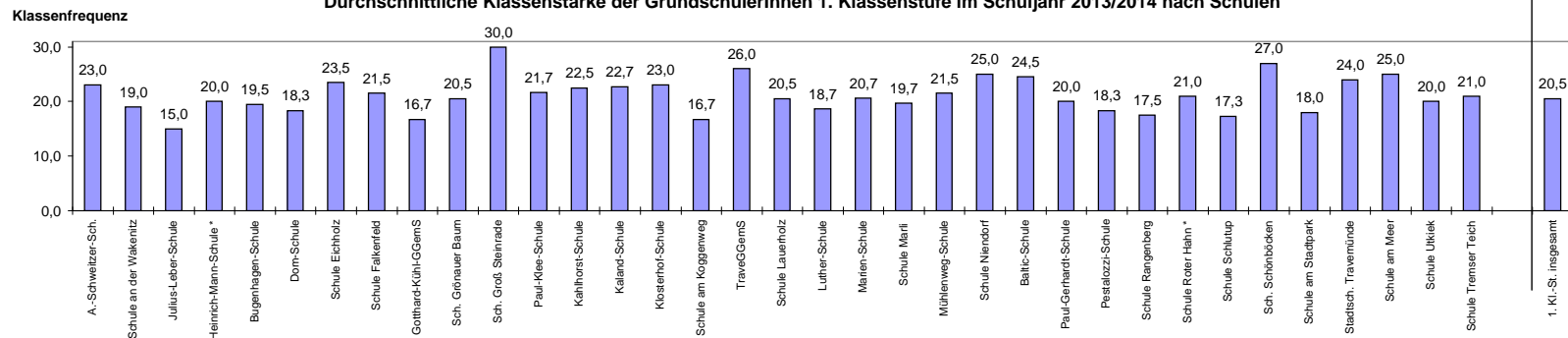
SchülerInnenzahlen nach Schulen im Schuljahr 2013/2014



SchülerInnenzahl der 1. Klassenstufen im Schuljahr 2013/2014 nach Schulen



Durchschnittliche Klassenstärke der GrundschülerInnen 1. Klassenstufe im Schuljahr 2013/2014 nach Schulen



* die 1. und 2. Klassen werden tlw. gemeinsam unterrichtet

2.4 Übergangsempfehlungen der Grundschulen für die in den 5. Klassen aufgenommenen SchülerInnen

Schuljahr 2008/2009

Hauptschule	Realschule	Gymnasium
29,0%	34,7%	35,1%

Schuljahr 2009/2010

Hauptschule	Realschule	Gymnasium
26,1%	35,8%	36,1%

Schuljahr 2010/2011

Hauptschule	Realschule	Gymnasium
25,6%	34,2%	37,4%

Schuljahr 2011/2012

Hauptschule	Realschule	Gymnasium
25,2%	36,0%	34,8%

Schuljahr 2012/2013

Hauptschule	Realschule	Gymnasium
24,2%	33,9%	37,5%

Schuljahr 2013/2014

Berufsbildungsreife	Mittlerer Abschluss	Gymnasium
28,7%	30,1%	36,4%

Die Zahlen betreffen alle SchülerInnen, die in den 5. Klassen der weiterführenden Schulen in Lübeck aufgenommen wurden. Hierzu gehören auch SchülerInnen, die von außerhalb kommen.

Die Abweichung zu 100% ergibt sich durch Wiederholer der 5. Klassen.

3. Hauptschulen (auslaufend)

3.1 Aktuelle SchülerInnen- und Klassenzahlen

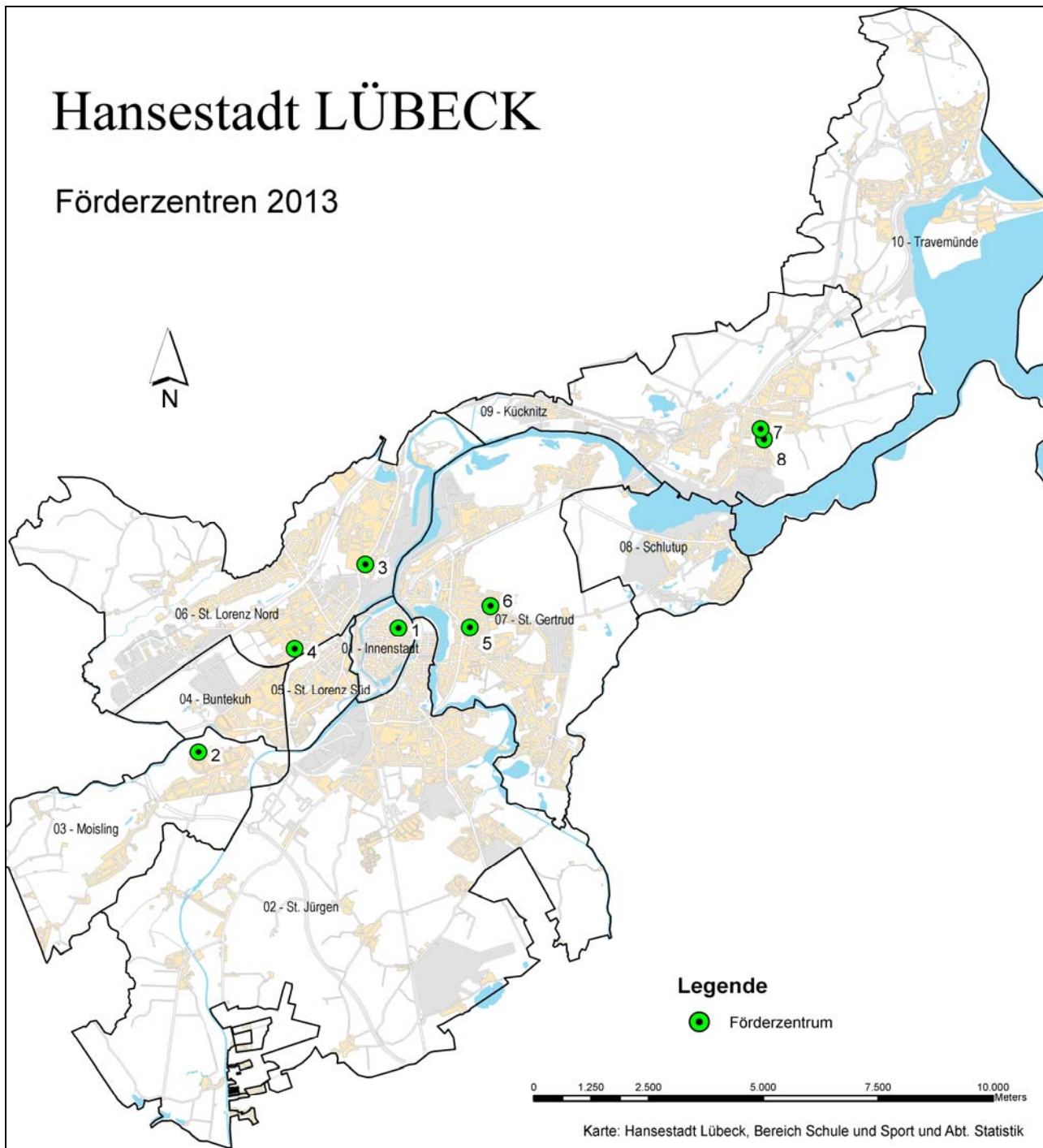
Schule	Klassenstufe															Gesamt					
	5.			6.			7.			8.			9.						Flexklassen/DAZ		
	SchülerInnen			SchülerInnen			SchülerInnen			SchülerInnen			SchülerInnen			SchülerInnen					
	Insg.	weibl.	Kl.	Insg.	weibl.	Kl.	Insg.	weibl.	Kl.	Insg.	weibl.	Kl.	Insg.	weibl.	Kl.	Insg.	weibl.	Kl.	Insg.	weibl.	Kl.
A.-Schweitzer-Sch.													42	19	2	42	19	2	42	19	2
Schule Roter Hahn																11	7	1	11	7	1
Luther-Schule																31	13	3	31	13	3
Hauptschulen insg.										0	0	0	42	19	2	84	39	6	84	39	6

3.2 Schulabgänger

Schule	Berufsbildungsreife			ohne Abschluss			Sonderschulabschluss		
	Insg.	in %	dar. weibl.	Insg.	in %	dar. weibl.	Insg.	in %	dar. weibl.
A.-Schweitzer-Schule	31	60,8	14	18	35,3	4	2	4	1
Schule an der Wakenitz	42	100,0	17	0	0,0	0	0	0	0
Julius-Leber-Schule	31	81,6	12	6	15,8	4	1	3	0
Gotthard-Kühl-GGemS	33	78,6	14	4	9,5	4	5	12	1
GGemS St. Jürgen	51	82,3	20	8	12,9	3	3	5	0
Heinrich-Mann-Schule	18	85,7	10	3	14,3	1	0	0	0
Trave GGemS	36	87,8	13	5	12,2	4	0	0	0
Luther-Schule	21	75,0	12	7	25,0	3	0	0	0
Schule Roter Hahn	23	85,2	8	4	14,8	2	0	0	0
Schule Tremser Teich	48	98,0	29	1	2,0	0	0	0	0
Schulabgänger insg. 2013	334	83,3	149	56	14,0	25	11	3	2

Schulabgänger insg. 2012	348	86,8	161	41	11,9	15	5	1,3	0
Schulabgänger insg. 2011	489	86,7	206	65	11,5	26	10	1,8	4
Schulabgänger insg. 2010	440	84,3	210	77	14,7	30	5	1,0	2
Schulabgänger insg. 2009	541	91,4	262	45	7,6	20	6	1	3
Schulabgänger insg. 2008	546	88,8	258	62	10,1	30	7	1,1	2
Schulabgänger insg. 2007	650	86,6	288	98	13,0	45	3	0,4	1

4. Förderzentren
4.1. Karte der Förderzentren



Förderzentren

- 1 Berend-Schröder-Schule
- 2 Astrid-Lindgren-Schule, Außenstelle Moisling
- 3 Schule Wilhelmshöhe
- 4 Astrid-Lindgren-Schule
- 5 Astrid-Lindgren-Schule, Außenstelle Marli
- 6 Maria-Montessori-Schule
- 7 Berend-Schröder-Schule, Außenstelle Kücknitz
- 8 Matthias-Leithoff-Schule

4.2 Aktuelle SchülerInnen- und Klassenzahlen

Schule	Klassenstufe																											dar. Klassenstufen- übergreifend			Insgesamt								
	1.			2.			3.			4.			5.			6.			7.			8.			9.			Sch.	Kl.	dar. weibl.	Sch.	Kl.	dar. weibl.	Sch.	Kl.	dar. weibl.			
	Sch.	Kl.	dar. weibl.	Sch.	Kl.	dar. weibl.	Sch.	Kl.	dar. weibl.	Sch.	Kl.	dar. weibl.	Sch.	Kl.	dar. weibl.	Sch.	Kl.	dar. weibl.	Sch.	Kl.	dar. weibl.	Sch.	Kl.	dar. weibl.	Sch.	Kl.	dar. weibl.										Sch.	Kl.	dar. weibl.
Berend-Schröder-Schule* Zweigstelle Kücknitz * (ehem. Rudolf-Groth-Schule)														5	2	2				7	2	3	13	4	6	10	2	3	12	1	4	32	3	13	47	11	18		
Astrid-Lindgren-Schule (Außenstelle Moisling)									3	1	2	12	1	5	10	1	6	8	2	5	11	1	5	10	1	5	19	2	7	13	1	8	43	4	20	54	7	28	
Astrid-Lindgren-Schule																																							
Insgesamt									0	0	0	3	1	2	17	3	7	17	3	9	40	8	19	38	6	16	49	5	19	65	8	27	164	26	72				

*Die SchülerInnen der 4.Klasse werden klassenübergreifend mit in der 5.Klasse unterrichtet; die Schüler der 8.Klasse in der 7.Klasse

Sprachheilgrundschule	Klassenstufe												Insgesamt																												
	1.			2.			3.			4.			Sch.	Kl.	dar. weibl.																										
	Sch.	Kl.	dar. weibl.	Sch.	Kl.	dar. weibl.	Sch.	Kl.	dar. weibl.	Sch.	Kl.	dar. weibl.																													
Astrid-Lindgren-Schule (Außenstelle Marli)	10	1	3	12	1	3																																	22	2	6

Schule für Körperbehinderte	Unterstufen (1. - 3. Schulj.)			Mittelstufen (4. - 6. Schulj.)			Oberstufen (7. - 9. Schulj.)			Werkstufen (10. - 12. Schulj.)			darunter klassen- übergreifend			Insgesamt		
	Sch.	Kl.	dar. weibl.	Sch.	Kl.	dar. weibl.	Sch.	Kl.	dar. weibl.	Sch.	Kl.	dar. weibl.	Sch.	Kl.	dar. weibl.	Sch.	Kl.	dar. weibl.
	Matthias-Leithoff-Sch.	42	5	17	40	4	14	35	4	10	9	1	4	126	14	45	126	14

Schule für Geistigbehinderte	Unterstufen			Mittelstufen			Oberstufen			Werkstufen			darunter klassen- übergreifend			Insgesamt		
	Sch.	Kl.	dar. weibl.	Sch.	Kl.	dar. weibl.	Sch.	Kl.	dar. weibl.	Sch.	Kl.	dar. weibl.	Sch.	Kl.	dar. weibl.	Sch.	Kl.	dar. weibl.
	Maria-Montessori-Sch.	14	2	8	19	2	7	14	2	4	16	1	8	0	0	0	63	7
Schule Wilhelmshöhe	27	3	8	26	3	12	23	3	8	13	1	7	0	0	0	89	10	35
Insgesamt	41	5	16	45	5		37	5	12	29	2	15	0	0	0	152	17	62

nachrichtlich: Paul-Burwick-Schule

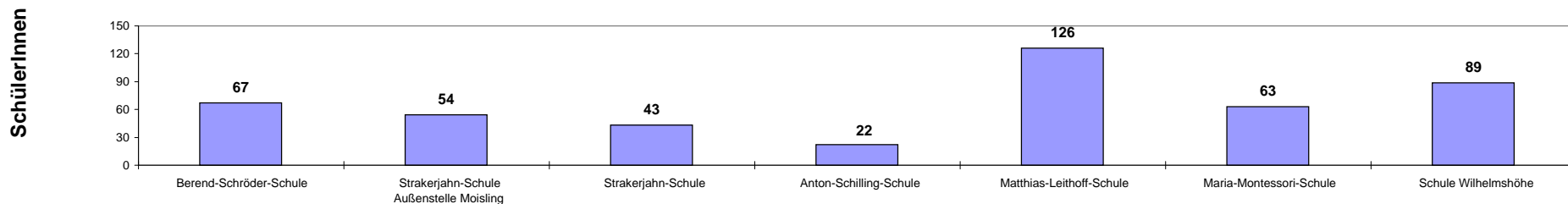
Paul-Burwick-Schule (davon aus der HL)	15		2	13		3	14		3	29		10				71	0	18
--	----	--	---	----	--	---	----	--	---	----	--	----	--	--	--	----	---	----

Förder-/Sonderschulen insg.: 7 Schulen

464 Schüler/SchülerInnen in

55 Klassen

Aufteilung der SchülerInnen an Förderzentren im Schuljahr 2013/2014



4.3 - Schulabgänger

Schule	Berufsbildungs- reife		Förderschul- abschluss		ohne Abschluss	
	Insg.	dar. weibl.	Insg.	dar. weibl.	Insg.	dar. weibl.
Berend-Schröder-Schule	0	0	9	4	1	1
Zweigstelle Kücknitz	0	0	7	4	0	0
Astrid-Lindgren-Schule (Außenstelle Moising)	0	0	8	6	2	1
Astrid-Lindgren-Schule	0	0	21	6	2	1
Schulabgänger insg.	0	0	45	20	5	3

Schulen für Körperbehinderte	Berufsbildungs- reife		Förderschule (Lern- behinderte)		Abschluss nach Besuch der Werkstufe	
	Insg.	dar. weibl.	Insg.	dar. weibl.	Insg.	dar. weibl.
Matthias-Leithoff-Schule	5	2	3	1	2	1

Schulen für Geistigbehinderte	Berufsbildungs- reife		Förderschul- abschluss		Abschluss nach Besuch der Werkstufe	
	Insg.	dar. weibl.	Insg.	dar. weibl.	Insg.	dar. weibl.
Maria-Montessori-Schule	0	0	5	1	0	0
Schule Wilhelmshöhe	0	0	0	0	10	4
Schulabgänger insg.	0	0	5	1	10	4

Schulabgänger aller Förderzentren insg.	5	2	53	22	17	8
--	----------	----------	-----------	-----------	-----------	----------

5. Realschulen (auslaufend)

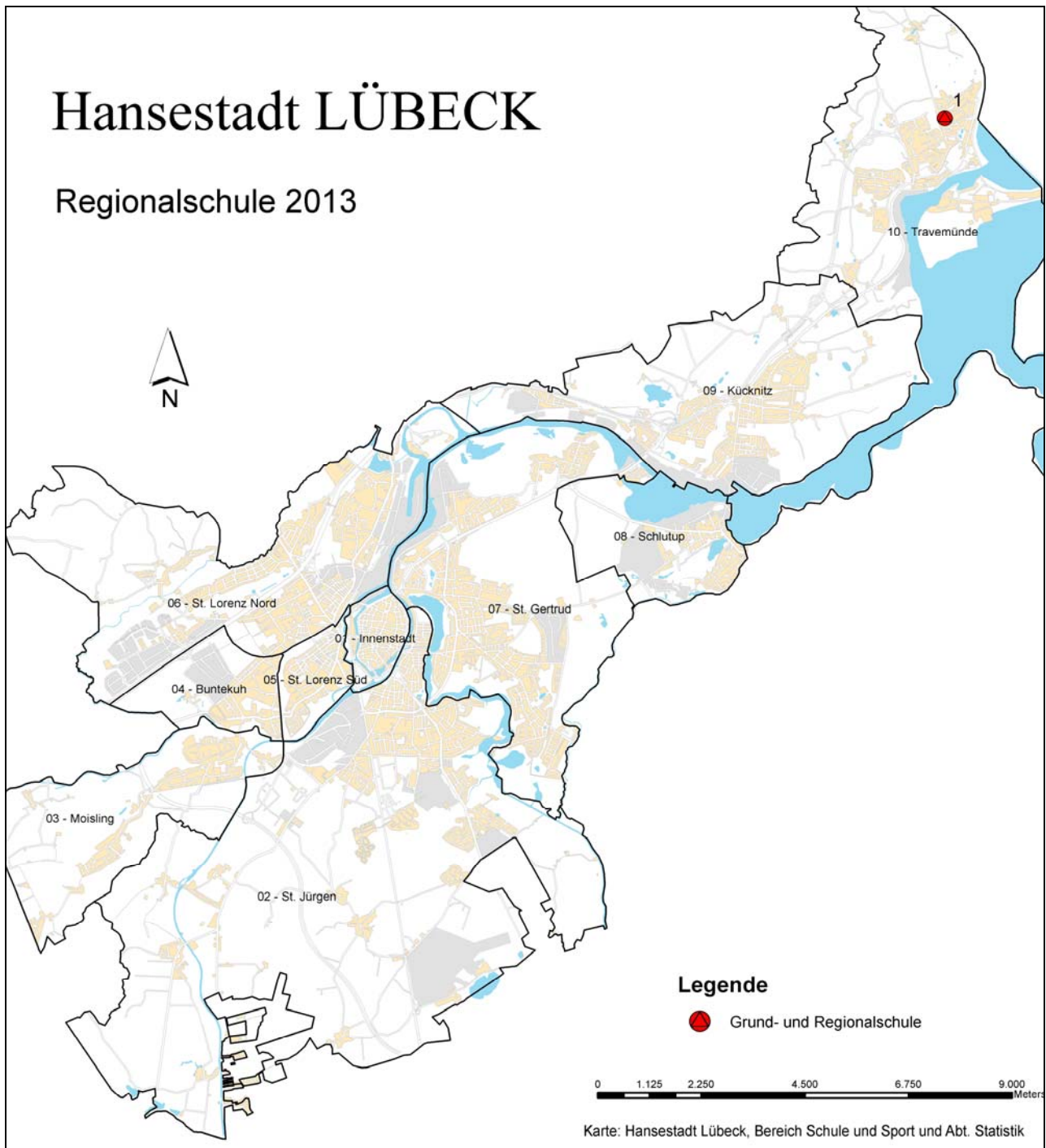
5.1 Aktuelle SchülerInnen- und Klassenzahlen

Schule	Klassenstufe																		Insgesamt		
	5.			6.			7.			8.			9.			10.					
	SchülerInnen		Kl.	SchülerInnen		Kl.	SchülerInnen		Kl.	SchülerInnen		Kl.	SchülerInnen		Kl.	SchülerInnen		Kl.	SchülerInnen		Kl.
	Insg.	dar. weibl.		Insg.	dar. weibl.		Insg.	dar. weibl.		Insg.	dar. weibl.		Insg.	dar. weibl.		Insg.	dar. weibl.		Insg.	dar. weibl.	
Julius-Leber-Schule															70	38	3	70	38	3	
Emanuel-Geibel-GemS															60	26	3	60	26	3	
Schule an der Wakenitz															46	18	2	46	18	2	
GGemS St. Jürgen															81	42	4	81	42	4	
Trave GGemS															44	27	2	44	27	2	
Schule am Meer															24	9	1	24	9	1	
Realschulen insg.															325	160	15	325	160	15	

Schule	Mittlerer Abschluss			Berufsbildungsreife			ohne Abschluss		
	Insg.	in %	dar. weibl.	Insg.	in %	dar. weibl.	Insg.	in %	dar. weibl.
Alte Stadtschule	43	97,7	20	1	2,3	1	0	0,0	0
Julius-Leber-Schule	70	86,4	33	11	13,6	1	0	0,0	0
Emanuel-Geibel-GemS	43	66,2	22	21	32,3	10	1	1,5	1
Holstentor-GemS	89	92,7	41	7	7,3	6	0	0,0	0
Schule an der Wakenitz	36	72,0	19	13	26,0	3	1	2,0	1
Heinrich-Mann-Schule	25	100,0	12	0	0,0	0	0	0,0	0
GGemS St. Jürgen	65	74,7	35	21	24,1	10	1	1,1	1
Trave GGemS	64	84,2	38	11	14,5	3	1	1,3	0
Schule am Meer	42	89,4	21	5	10,6	1	0	0,0	0
Schulabgänger insg. 2013	477	83,5	241	90	15,8	35	4	0,7	3

Schulabgänger insg. 2012	389	80,1	188	93	19,1	41	4	0,8	0
Schulabgänger insg. 2011	418	86,6	215	60	12,4	28	5	1	0
Schulabgänger insg. 2010	490	82,8	263	95	16,0	40	7	1,2	3
Schulabgänger insg. 2009	493	89,3	248	52	9,4	28	7	1,3	4
Schulabgänger insg. 2008	507	95,5	252	15	2,8	6	9	1,7	4
Schulabgänger insg. 2007	449	93,0	247	27	5,6	17	7	1,4	1

6. Regionalschulen
6.1. Karte der Regionalschulen



Grund- und Regionalschule

1 GRegS Schule am Meer

6.2 Aktuelle SchülerInnen- und Klassenzahlen

	Klassenstufe																					Insgesamt					
	5.			6.			7.			8.			9.			10.			Flexklassen			Insgesamt					
	SchülerInnen			SchülerInnen			SchülerInnen			SchülerInnen			SchülerInnen			SchülerInnen			SchülerInnen			SchülerInnen					
	Ges.	dar. weibl.	Kl.	Ges.	dar. weibl.	Kl.	Ges.	dar. weibl.	Kl.	Ges.	dar. weibl.	Kl.	Ges.	dar. weibl.	Kl.	Ges.	dar. weibl.	Kl.	Ges.	dar. weibl.	Kl.	Ges.	dar. weibl.	Kl.			
Gotthard-Kühl GGemS				48	25	2	72	29	3	50	26	2	47	20	2										217	100	9
Schule am Meer	33	14	2	35	17	2	28	15	2	46	21	2	57	18	2										199	85	10
davon Bildungsgang Realschule							18	10		24	11		37	10													
+ Bildungsgang Hauptschule							10	5		22	10		20	8													
Schule an der Wakenitz				40	20	2	50	21	2	74	28	3	75	33	3										239	102	10
Holstentor-Gemeinschaftsschule																87	51	4							87	51	4
davon Bildungsgang Realschule																87	51										
+ Bildungsgang Hauptschule																0	0										
Regionalschulen insg.	33	14	2	123	62	6	150	65	7																742	338	33

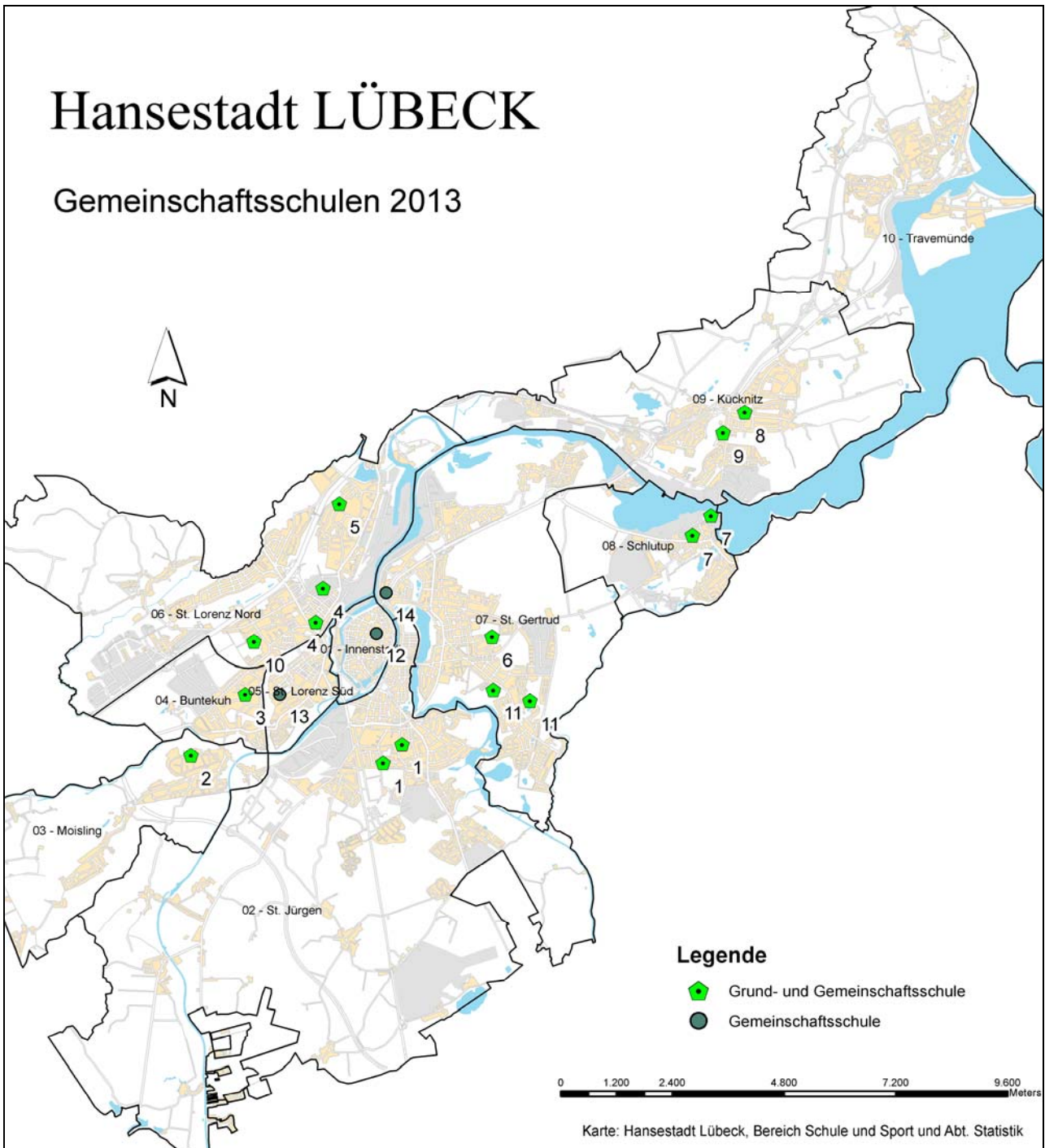
6.3 Aufgenommene SchülerInnen in der 5. Klassenstufe

Schule	Schuljahr 2013/2014 - 5. Klassenstufe														
	Schulartempfehlung für														
	Berufsbildungsreife			Mittlerer Abschluss			Gymnasium			Sonstige			Gesamt		
Ges.	dar. weibl.	in %	Ges.	dar. weibl.	in %	Ges.	dar. weibl.	in %	Ges.	dar. weibl.	in %	Ges.	dar. weibl.	in %	
Schule am Meer	17	7	51,5%	13	6	39,4%	1	0	3,0%	2	1	6,1%	33	14	100,0%
Insgesamt	17	7	51,5%	13	6	39,4%	1	0	3,0%	2	1	6,1%	33	14	100,0%

6.4 Abschlüsse

Schule	Berufsbildungsreife		Förderschulabschluss		ohne Abschluss	
	Ges.	dar. weibl.	Ges.	dar. weibl.	Ges.	dar. weibl.
Holstentor-Gemeinschaftsschule	17	2	0	0	7	5
Insgesamt	17	2	0	0	7	5

7. Gemeinschaftsschulen
 7.1 Karte der Gemeinschaftsschulen



Grund- und Gemeinschaftsschulen

- 1 GGemS St. Jürgen
- 2 GGemS Heinrich-Mann-Schule
- 3 GGemS Baltic-Schule
- 4 GGemS Julius-Leber-Schule
- 5 GGemS Schule Tremser Teich
- 6 GGemS Albert-Schweitzer-Schule
- 7 GGemS Willy-Brandt-Schule
- 8 GGemS Trave-Grund- und Gemeinschaftsschule, Außenstelle Kücknitz
- 9 GGemS Trave-Grund- und Gemeinschaftsschule
- 10 GGemS Gotthard-Kühl-Schule
- 11 GGemS Schule an der Wakenitz

Gemeinschaftsschulen

- 12 GemS Emanuel-Geibel-Schule
- 13 GemS Holstentor-Gemeinschaftsschule
- 14 GemS Geschwister-Prenski-Schule

7.2 Aktuelle SchülerInnen- und Klassenzahlen

b) Gemeinschaftsschulen

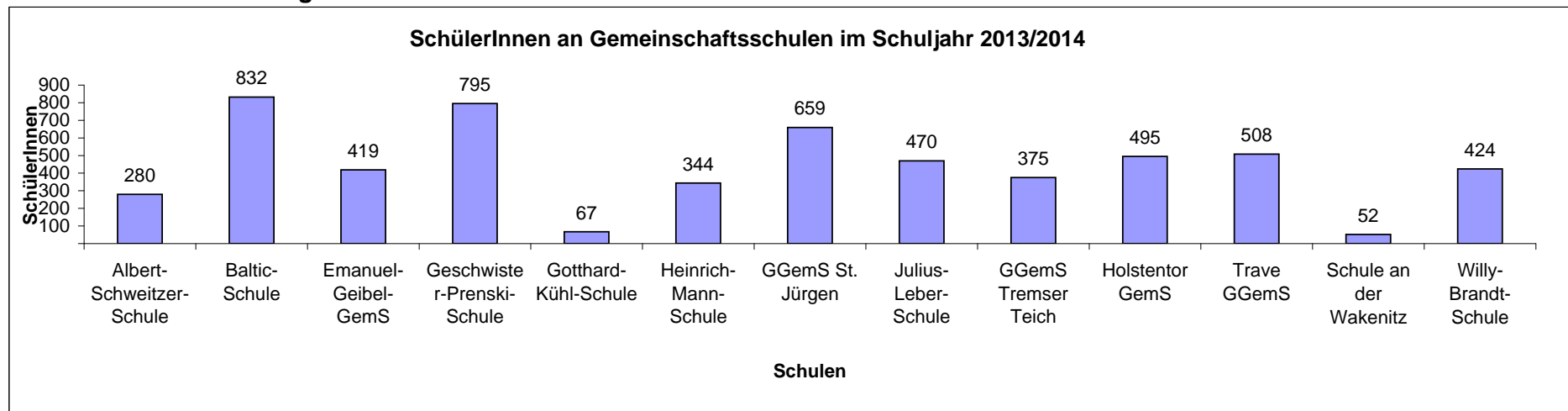
Gemeinschafts- schulen	SchülerInnen																								insgesamt								
	5.			6.			7.			8.			9.			10.			11.			12.			13.			Flexklassen			SchülerInnen		
	SchülerInnen		Kl.	SchülerInnen		Kl.	SchülerInnen		Kl.	SchülerInnen		Kl.	SchülerInnen		Kl.	SchülerInnen		Kl.	SchülerInnen		Kl.	SchülerInnen		Kl.	SchülerInnen		Kl.	SchülerInnen		Kl.			
	Insg.	dar. weibl.		Insg.	dar. weibl.		Insg.	dar. weibl.		Insg.	dar. weibl.		Insg.	dar. weibl.		Insg.	dar. weibl.		Insg.	dar. weibl.		Insg.	dar. weibl.		Insg.	dar. weibl.		Insg.	dar. weibl.		Insg.	dar. weibl.	Insg.
Albert-Schweitzer-S.	64	37	3	69	32	3	75	30	3	72	32	3																			280	131	12
Baltic-Schule	96	47	4	96	47	4	99	58	4	98	50	4	133	76	5	100	50	5	78	43	3	69	38	3	63	36	3				832	445	35
Emanuel-Geibel-GemS	74	35	3	78	33	3	79	40	3	82	29	3	106	51	4																419	188	16
Gesch.-Prenski-Schule	92	47	4	97	47	4	98	46	4	99	50	4	98	50	4	86	50	4	69	40	3	84	46	3	72	47	3				795	423	33
Gotthard-Kühl-Schule	67	32	3																												67	32	3
Heinrich-Mann-Schule	44	24	2	34	18	2	50	28	2	69	31	3	106	43	5	41	20	2										16	10	1	344	164	16
GGemS St. Jürgen	124	57	5	123	62	5	128	48	5	130	63	5	154	74	6																659	324	28
Julius-Leber-Schule	50	19	3	60	25	3	116	51	5	120	59	5	124	58	5																470	212	21
GGemS Tremser Teich	72	32	3	75	37	3	76	41	3	76	25	3	76	36	3																375	171	15
Holstentor GemS	47	24	2	44	14	2	52	22	2	50	19	2	101	70	4																495	247	20
+ Ganztagsunterricht	53	21	2	50	28	2	47	18	2	51	31	2	0	0	0																		
Trave GGemS	65	35	3	86	51	4	109	52	5	125	62	5	123	68	5													9	3	1	508	268	22
Schule an der Wakenitz	52	28	3																												52	28	3
Willy-Brandt-Schule	69	34	3	70	33	3	73	30	3	75	38	3	74	41	3	63	28	3													424	204	18
insgesamt	969	472	43	882	427	38	1.002	464	41	1.047	489	42	1.095	567	44	290	148	14	147	83	6	153	84	6	135	83	6				5.720	2.837	242

nachrichtlich:

GGemS Stecknitz ges.	54	27	3	70	32	3	91	39	4	109	48	5	128	53	6	86	36	3													538	235	24
davon aus Lübeck	7	3		19	9		22	13		22	12		36	16		21	8														127	61	
Freie Waldorfschule	39	19	1	39	24	1	32	22	1	36	22	1	63	29	2	37	21	1	62	29	2	39	15	1	32	17	1				379	198	11
davon aus Lübeck	32	18		27	16		21	16		23	13		44	21		22	12		42	20		24	10		25	14					260	140	

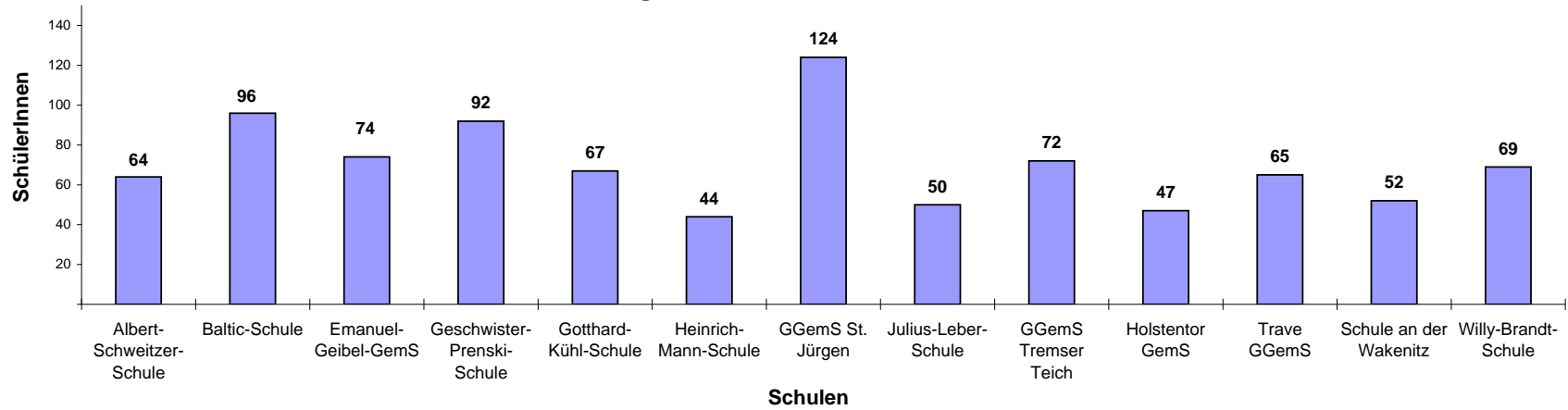
darüber hinaus werden an der Freien Waldorfschule 56 SchülerInnen in Förderklassen und 23 SchülerInnen in heilpädagogischen Klassen beschult.

7.3 Grafische Darstellung der SchülerInnenzahlen und Klassenstärken

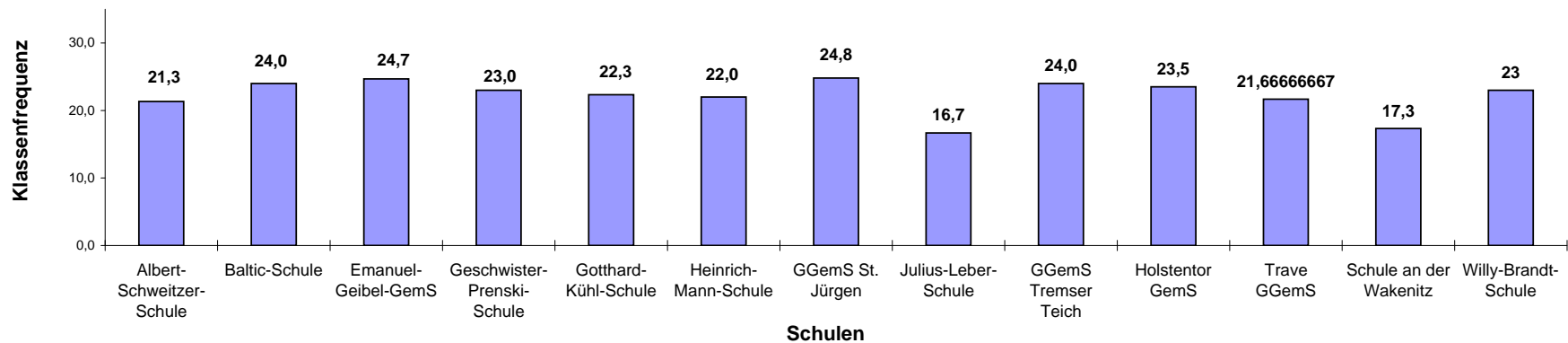


Noch 7.3 Grafische Darstellungen der SchülerInnenzahlen und Klassenstärken

**Aufteilung der SchülerInnen an Gemeinschaftsschulen zum Schuljahr 2013/2014
aufgenommen in der 5. Klassenstufe**



**Durchschnittliche Klassenstärke der SchülerInnen an Gemeinschaftsschulen zum Schuljahr 2013/2014
aufgenommen in der 5. Klassenstufe**



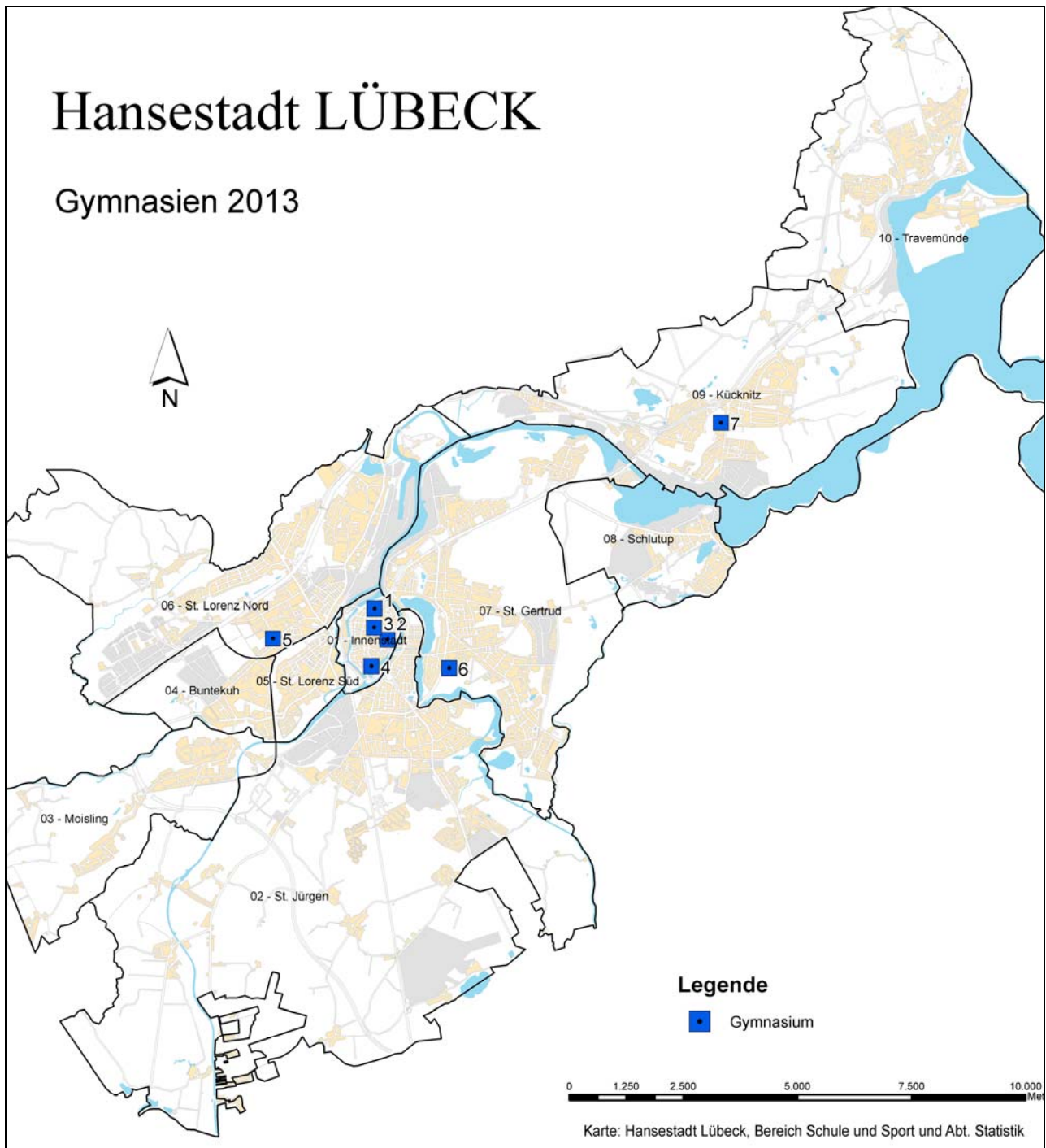
7.4 Aufgenommene SchülerInnen in der 5. Klassenstufe

Gemeinschaftsschulen	Schuljahr 2013/2014 - 5. Klassenstufe														
	Schulartempfehlung für														
	Berufsbildungsreife			Mittlerer Abschluss			Gymnasium			Sonstige			Gesamt		
	Ges.	dar. weibl.	in %	Ges.	dar. weibl.	in %	Ges.	dar. weibl.	in %	Ges.	dar. weibl.	in %	Ges.	dar. weibl.	in %
Albert-Schweitzer-Schule	24	13	37,5%	32	20	50,0%	3	2	4,7%	5	2	7,8%	64	37	100,0%
Baltic-Schule	27	15	28,1%	52	26	54,2%	12	4	12,5%	5	2	5,2%	96	47	100,0%
Emanuel-Geibel-GemS	18	8	24,3%	44	23	59,5%	8	3	10,8%	4	1	5,4%	74	35	100,0%
Geschwister-Prenski-Schule	18	8	19,6%	34	18	37,0%	34	17	37,0%	6	4	6,5%	92	47	100,0%
Gotthard-Kühl-Schule	29	15	43,3%	25	10	37,3%	1	0	1,5%	12	7	17,9%	67	32	100,0%
Heinrich-Mann-Schule	12	6	33,3%	24	6	66,7%	0	0	0,0%	0	0	0,0%	36	12	100,0%
GGemS St. Jürgen	45	19	36,3%	75	37	60,5%	3	0	2,4%	1	0	0,8%	124	56	100,0%
Julius-Leber-Schule	29	11	58,0%	16	5	32,0%	1	1	2,0%	4	2	8,0%	50	19	100,0%
GGemS Tremser Teich	40	19	55,6%	26	10	36,1%	1	0	1,4%	5	3	6,9%	72	32	100,0%
Holstentor GemS	42	24	42,0%	50	20	50,0%	3	0	3,0%	5	1	5,0%	100	45	100,0%
Trave GGemS	41	24	63,1%	18	8	34,6%	2	1	3,1%	4	2	6,2%	65	35	106,9%
Schule an der Wakenitz	20	8	38,5%	24	14	46,2%	1	0	1,9%	7	4	13,5%	52	26	100,0%
Willy-Brandt-Schule	12	5	17,4%	47	26	68,1%	7	2	10,1%	3	1	4,3%	69	34	100,0%
Insgesamt	357	175	37,1%	467	223	48,6%	76	30	7,9%	61	29	6,3%	961	457	100,0%

7.5 Schulabgänger

Schule	allgem. Hochschulreife		Fachhochschulabschluss		Mittlerer Bildungsabschluss		Berufsbildungsreife		Förderschulabschluss		ohne Abschluss	
	Ges.	dar. weibl.	Ges.	dar. weibl.	Ges.	dar. weibl.	Ges.	dar. weibl.	Ges.	dar. weibl.	Ges.	dar. weibl.
Baltic-Schule	60	34	13	5	60	31	36	14	1	1	3	2
Geschwister-Prenski-Schule	66	30	4	2	32	13	18	0	4	3	0	0
Willy-Brandt-Schule					38	21	30	18	4	3	1	1
Insgesamt	126	64	17	7	130	65	84	32	9	7	4	3

8. Gymnasien
8.1. Karte der Gymnasien



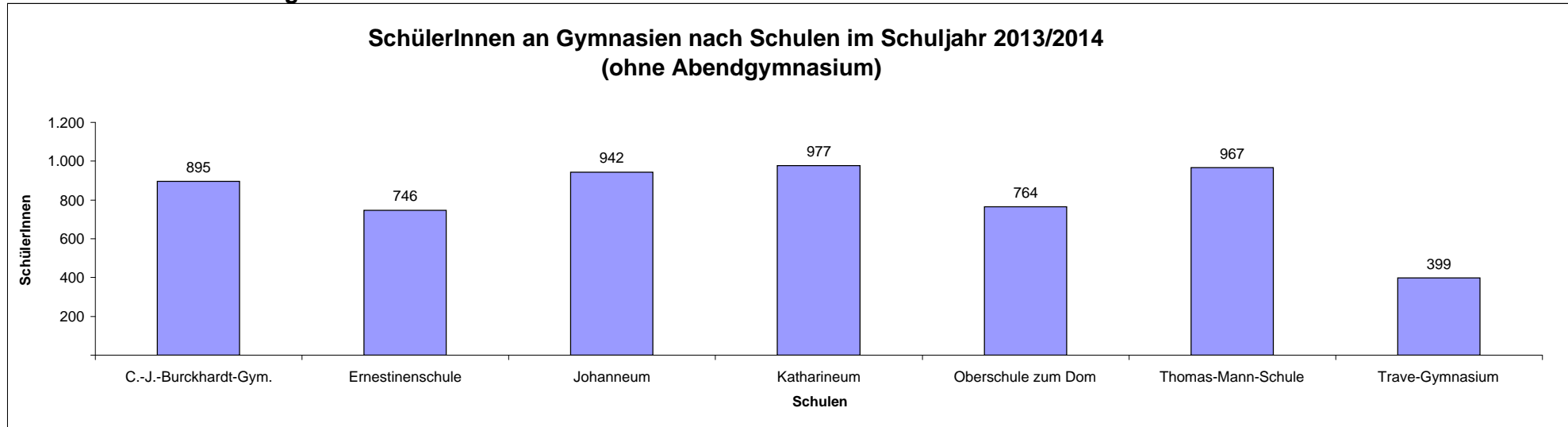
Gymnasien

- 1 Ernestinenschule
- 2 Johanneum
- 3 Katharineum
- 4 Oberschule zum Dom
- 5 Carl-Jacob-Burckhardt-Gymnasium
- 6 Thomas-Mann-Schule
- 7 Trave-Gymnasium

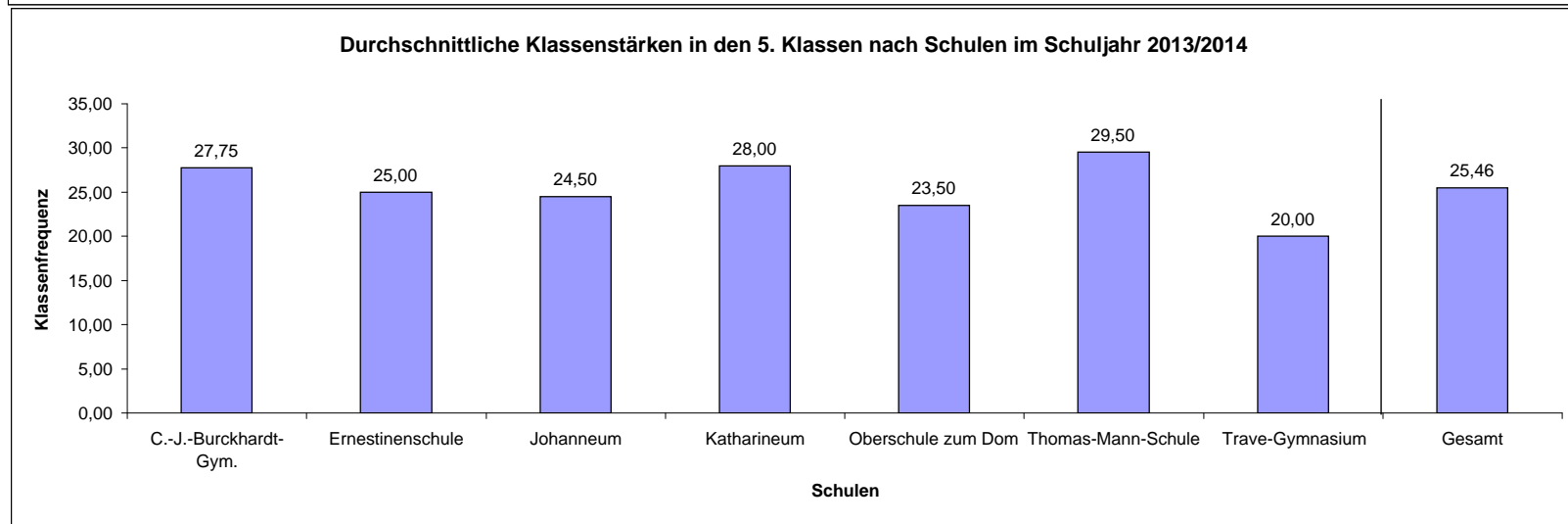
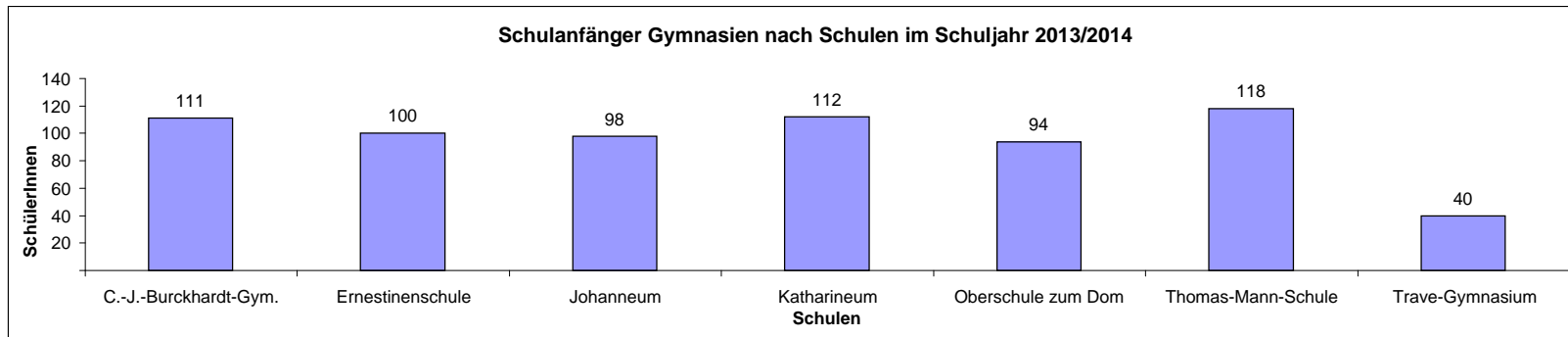
8.2 Aktuelle SchülerInnen- und Klassenzahlen

Schule	Klassenstufe																								Insgesamt		
	5.			6.			7.			8.			9.			Einführungsphase			Qualifikationsphase 1			Qualifikationsphase 2			Insgesamt		
	Sch.	Kl.	dar. weibl.	Sch.	Kl.	dar. weibl.	Sch.	Kl.	dar. weibl.	Sch.	Kl.	dar. weibl.	Sch.	Kl.	dar. weibl.	Sch.	Kl.	dar. weibl.	Sch.	Kl.	dar. weibl.	Sch.	Kl.	dar. weibl.	Sch.	Kl.	dar. weibl.
C.-J.-Burckhardt-Gym.	111	4	66	111	4	56	104	4	43	108	4	62	118	4	62	181	7	82	90	4	51	72	3	48	895	34	470
Ernestinenschule	100	4	68	86	3	56	80	3	47	107	4	63	95	4	61	147	6	100	63	3	46	68	3	41	746	30	482
Johanneum	98	4	51	114	4	68	105	4	74	134	5	83	102	4	67	221	9	122	86	4	49	82	5	42	942	39	556
Katharineum	112	4	54	114	4	58	104	4	54	116	4	58	112	4	55	206	8	116	119	5	64	94	4	51	977	37	510
Oberschule zum Dom	94	4	38	86	3	36	76	3	33	108	4	60	97	4	50	168	7	88	67	3	38	68	3	24	764	31	367
Thomas-Mann-Schule	118	4	53	116	4	62	113	4	51	110	4	58	113	4	42	197	8	97	120	5	59	80	4	46	967	37	468
Trave-Gymnasium	40	2	21	56	2	24	41	2	19	49	2	23	56	2	29	96	4	43	28	1	20	33	2	16	399	17	195
Zwischensumme	673	26	351	683	24	360	623	24	321	732	27	407	693	26	366	1.216	49	648	573	25	327	497	24	268	5.690	225	3.048
Abendgymnasium																52	2	26	29	2	19	21	2	11	102	6	56
Gesamt	673	26	351	683	24	360	623	24	321	732	27	407	693	26	366	1.268	51	674	602	27	346	518	26	279	5.792	231	3.104

8.3 Grafische Darstellungen der SchülerInnenzahlen und Klassenstärken



Noch 8.3 Grafische Darstellungen der SchülerInnenzahlen und Klassenstärken



8.4 Aufgenommene SchülerInnen in der 5. Klassenstufe

Schule	Schuljahr 2013/2014 - 5. Klassenstufe											
	Schulartempfehlung für									Gesamt		
	Mittlerer Bildungsabschluss			Gymnasium			Sonstige			Gesamt		
	Ges.	dar. weibl.	in %	Ges.	dar. weibl.	in %	Ges.	dar. weibl.	in %	Ges.	dar. weibl.	in %
C.-J.-Burckh.-Gym.	24	12	21,6%	87	54	78,4%	0	0	0,0%	111	66	100,0%
Ernestinenschule	38	29	38,0%	59	38	59,0%	3	1	3,0%	100	68	100,0%
Johanneum	12	5	12,2%	85	45	86,7%	1	1	1,0%	98	51	100,0%
Katharineum	7	3	6,3%	101	47	90,2%	4	4	3,6%	112	54	100,0%
Oberschule zum Dom	19	6	20,2%	75	32	79,8%	0	0	0,0%	94	38	100,0%
Thomas-Mann-Schule	19	8	15,7%	98	41	81,0%	4	4	3,3%	121	53	100,0%
Trave-Gymnasium	12	6	30,0%	28	15	70,0%	0	0	0,0%	40	21	100,0%
Insgesamt	131	69	19,4%	533	272	78,8%	12	10	1,8%	676	351	100,0%

* seit dem Schuljahr 2004/2005 können Schulkinder mit einer Hauptschulempfehlung nicht mehr zwei Schularten abweichend, d. auf ein Gymnasium, eingeschult werden.

8.5 Schulabgänger

Schule	allg. Hochschulreife		Fachhochschulreife		Mittlerer Bildungsabschluss		Berufsbildungsreife		ohne Abschluss	
	Insg.	dar. weibl.	Insg.	dar. weibl.	Insg.	dar. weibl.	Insg.	dar. weibl.	Insg.	dar. weibl.
C.-J.-Burckhardt-Gym.	72	36	9	5	12	6	0	0	0	0
Ernestinenschule	74	45	9	7	10	8	3	0	0	0
Johanneum	54	22	1	0	4	2	0	0	0	0
Katharineum	92	52	2	1	4	2	0	0	4	2
Oberschule zum Dom	63	36	4	2	6	3	1	0	0	0
Thomas-Mann-Schule	92	53	2	1	9	2	1	0	0	0
Trave-Gymnasium	36		4		4		1		0	
Insgesamt	483	244	31	16	49	23	6	0	4	2
Abendgymnasium	14	7	14	8	0	0	0	0	0	0

9. Entwicklung und Prognosen der SchülerInnen- und Klassenzahlen einschließlich grafischer Darstellungen

9.1 Grund- und Hauptschulen (ausl.)

Schuljahr	Klassenstufe 1 - 10		SchülerInnen insg.
	Sch.	Kl.	
1985/1986	11.061	551	11.612
1986/1987	10.372	519	10.891
1987/1988	9.979	502	10.481
1988/1989	10.044	502	10.546
1989/1990	10.052	512	10.564
1990/1991	10.372	530	10.902
1991/1992	10.218	536	10.754
1992/1993	10.078	521	10.599
1993/1994	10.159	542	10.701
1994/1995	10.417	512	10.929
1995/1996	10.815	524	11.339
1996/1997	11.010	534	11.544
1997/1998	11.219	532	11.751
1998/1999	11.165	532	11.697
1999/2000	11.188	528	11.716
2000/2001	11.102	528	11.630
2001/2002	11.005	516	11.521
2002/2003	10.887	509	11.396
2003/2004	10.784	506	11.290
2004/2005	10.599	494	11.093
2005/2006	10.543	491	11.034
2006/2007	10.337	490	10.827
2007/2008	10.094	484	10.094
2008/2009	9.742	468	9.742
2009/2010	8.994	433	8.994
2010/2011	8.327	403	8.327
2011/2012	7.706	383	7.706
2012/2013	7.215	356	7.215
2013/2014	6.824	335	6.824

Im Rahmen der Schulentwicklung wachsen Gemeinschafts- und Regionalschulen in die bestehenden Hauptschulen hinein.
Da die neu aufgenommen SchülerInnen im Sekundarbereich I bereits der neuen Schulform zugerechnet werden, reduziert sich die Zahl der HauptschülerInnen nach dem alten Schulmodell von Jahr zu Jahr deutlich.

9.2 Förderzentren

Schuljahr	Förderzentren		Geistigbeh.	Körperbeh.	Sprachbeh.	SchülerInnen insg.
	Sch.	Kl.	Sch.	Sch.	Sch.	
1985/1986	910	78	133	108	183	1.334
1986/1987	812	71	117	106	203	1.238
1987/1988	767	69	116	111	208	1.202
1988/1989	716	65	124	116	204	1.160
1989/1990	666	58	112	120	202	1.100
1990/1991	653	54	108	111	218	1.090
1991/1992	651	53	115	106	225	1.097
1992/1993	695	56	100	115	208	1.118
1993/1994	703	56	108	120	217	1.148
1994/1995	680	55	119	122	198	1.119
1995/1996	658	54	121	116	202	1.097
1996/1997	619	50	129	116	204	1.068
1997/1998	596	50	134	117	187	1.034
1998/1999	551	46	138	110	173	972
1999/2000	548	44	149	114	157	968
2000/2001	542	47	155	122	156	975
2001/2002	548	45	149	116	129	942
2002/2003	545	42	160	123	117	945
2003/2004	547	41	152	121	124	944
2004/2005	518	40	157	126	110	911
2005/2006	509	39	160	126	109	904
2006/2007	469	37	155	123	109	856
2007/2008	406	34	165	110	89	770
2008/2009	340	29	170	106	56	672
2009/2010	305	18	160	119	43	627
2010/2011	276	25	161	124	30	591
2011/2012	216	16	151	122	21	510
2012/2013	214	30	156	121	19	510
2013/2014	164	26	152	126	22	464

9.3 Realschulen (auslaufend)

Schuljahr	Realschulen		Abendreal- schule	Realschulen insg.
	Sch.	Kl.	Sch.	Sch.
1980/1981	6.271	217	98	6.369
1985/1986	4.308	187	130	4.438
1986/1987	4.000	179	152	4.152
1987/1988	3.705	173	185	3.890
1988/1989	3.407	164	187	3.594
1989/1990	3.217	157	189	3.406
1990/1991	3.249	157	147	3.396
1991/1992	3.244	160	150	3.394
1992/1993	3.293	162	149	3.442
1993/1994	3.285	156	126	3.411
1994/1995	3.253	152	146	3.399
1995/1996	3.250	150	136	3.386
1996/1997	3.261	148	141	3.402
1997/1998	3.238	145	145	3.383
1998/1999	3.267	144	154	3.421
1999/2000	3.270	146	173	3.443
2000/2001	3.295	146	181	3.476
2001/2002	3.401	148	183	3.584
2002/2003	3.448	149	88	3.536
2003/2004	3.446	148	19	3.465
2004/2005	3.440	146		3.440
2005/2006	3.349	141		3349
2006/2007	3.320	142		3320
2007/2008	3.285	140		3285
2008/2009*	2.996	127		2.996
2009/2010*	2.383	99		2.383
2010/2011*	1.861	79		1.861
2011/2012*	1.361	58		1.361
2012/2013*	914	37		914
2013/2014*	325	15		325

* Im Rahmen der Schulentwicklungsplanung, wachsen die neuen Schulformen Gemeinschafts- und Regionalschule in die Realschulen hinein. Die in der Sekundarstufe I neu aufgenommen SchülerInnen, die den neuen Bildungsgängen zuzuordnen sind, werden bei den SchülerInnen der Realschulen nach dem alten Modell nicht mitgezählt. Dadurch ergibt sich die starke Differenz. Die Zahl der Realschüler nimmt dadurch von Jahr zu Jahr weiter ab.

9.4 Gymnasien

Schuljahr	Gymnasien			Abend- gymnasium	SchülerInnen insg.
	Klassenstufe 5 - 10		Klassenstufe 11-13		
	Sch.	Kl.	Sch.	Sch.	
1985/1986	3.715	148	2.113	142	5.970
1986/1987	3.563	145	2.072	152	5.787
1987/1988	3.416	139	1.939	172	5.527
1988/1989	3.242	135	1.825	170	5.237
1989/1990	3.196	134	1.707	181	5.084
1990/1991	3.200	133	1.606	163	4.969
1991/1992	3.318	138	1.448	166	4.932
1992/1993	3.384	138	1.383	149	4.916
1993/1994	3.265	137	1.374	124	4.763
1994/1995	3.212	138	1.446	129	4.787
ab	Klassenstufe 5 - 11		Klassenstufe 12-13		
1995/1996	3.695	156	939	123	4.757
1996/1997	3.715	153	888	127	4.730
1997/1998	3.700	153	852	120	4.672
1998/1999	3.732	152	905	120	4.757
1999/2000	3.792	157	891	111	4.794
2000/2001	3.879	160	889	117	4.885
2001/2002	3.954	166	851	127	4.932
2002/2003	4.061	169	826	101	4.988
2003/2004	4.127	160	800	106	5.033
2004/2005	4.202	169	791	108	5.101
2005/2006	4.281	169	897	106	
2006/2007	4.368	170	944	99	5.411
2007/2008	4.454	171	973	99	5.526
2008/2009	4.561	173	1.022	103	5.686
2009/2010	4.628	176	1.025	111	5.764
2010/2011	4.707	180	1.006	113	5.826
ab	Klassenstufe 5 - 10		Klassenstufe 11-13		
2011/2012	4.074	156	1.580	102	5.756
2012/2013	4.057	153	1.628	95	5.780
ab	Orientierungs- und Mittelstufe		Ober- Stufe		
2013/2014	3.725	127	2.286	102	6.113

Im Schuljahr 2007/2008 wurde an den Gymnasien und Gesamtschulen die Profileroberstufe eingeführt.
 Ab dem Schuljahr 2010/2011, wird die komplette Oberstufe nach den neuen Profilen unterrichtet.
 Darüber hinaus wurde zum Schuljahr 2008/2009 das G 8 eingeführt. Die Gymnasien führen nun bereits nach
 12 Klassen zum Abitur. Die Oberstufe beginnt entsprechend bereits in der 10. Klasse und besteht nun aus einer
 Einführungsphase sowie den Qualifikationsphasen 1 und 2. In diesem Schuljahr besteht die Einführungsphase aus
 G8- und G9-SchülerInnen. Zum Schuljahr 2016/17 wird der doppelte Jahrgang die Gymnasien verlassen haben.

9.5 Gemeinschaftsschulen

Schuljahr	Gemeinschaftsschulen			SchülerInnen insg.
	Klassenstufe 5 - 10		Klassenstufe 11-13	
	Sch.	Kl.	Sch.	
2008/2009	80	4		80
2009/2010	773	31		773
2010/2011	1.709	71		1709
2011/2012	3.831	158	443	4.274
2012/2013	4.513	189	446	4.959
2013/2014	5.285	222	435	5.720

Im Schuljahr 2007/2008 wurde an den Gymnasien und Gesamtschulen die Profiloberstufe eingeführt.
 Ab dem Schuljahr 2010/2011, wird die komplette Oberstufe nach den neuen Profilen unterrichtet.
 Ab dem Schuljahr 2010/2011 werden die 5. Klassen in der Gemeinschaftsschule eingeschult.
 Die auslaufenden integrierten Gesamtschulen wurden zu Gemeinschaftsschulen und werden
 entsprechend nicht mehr als integrierte Gesamtschulen aufgelistet. Daher kommt es ab dem
 Jahr 2011/2012 zu einem hohen Anstieg der Schülerzahl.

9.6 Regionalschulen

Schuljahr	Regionalschulen	
	Sch.	Kl.
2008/2009	104	4
2009/2010	270	11
2010/2011	417	22
2011/2012	581	32
2012/2013	697	30
2013/2014	596	29

9.7 Entwicklung der Übergänge an weiterführende Schulen ab 1985/86

Jahrgang	Grundschule 4. Klassen- stufe des Vorjahres SchülerInnen	5. Klasse						Gesamt
		Haupts. Schüler- Innen	Reals. *) Schüler- Innen	Integrierte	Gymn. *)	Regional- schule	Gemeinschafts- schule	
				Gesamts. SchülerInnen	Schüler- Innen			SchülerInnen
1985/86	1.678	609	591		583			1.783
1986/87	1.555	602	562		640			1.804
1987/88	1.580	522	589		612			1.723
1988/89	1.418	510	541		545			1.596
1989/90	1.439	499	486	93	570			1.648
1990/91	1.537	494	589	96	581			1.760
1991/92	1.668	485	622	95	653			1.855
1992/93	1.711	478	570	204	655			1.907
1993/94	1.633	467	558	191	577			1.793
1994/95	1.656	455	554	194	583			1.786
1995/96	1.640	486	538	196	576			1.796
1996/97	1.692	427	584	267	562			1.840
1997/98	1.729	480	551	263	600			1.894
1998/99	1.945	532	630	265	663			2.090
1999/2000	1.911	513	638	267	642			2.060
2000/2001	1.966	505	618	258	715			2.096
2001/2002	1.994	538	645	260	739			2.182
2002/2003	1.904	449	606	264				1.319
2003/2004	1.924	498	592	274	691			2.055
2004/2005	1.832	468	550	269	645			1.932
2005/2006	1.782	441	507	267	671			1.886
2006/2007	1.802	421	516	271	742			1.950
2007/2008	1.843	380	549	273	777			1.979
2008/2009	1.786	298	336	297	748	104	80	1.863
2009/2010	1.802	32		296	755	163	655	1.901
2010/2011	1.765				761	142	954	1.857
2011/2012	1.698				666	125	952	1.743
2012/2013	1.652				680	113	871	1.664
2013/2014	1.609				673	33	969	1.675

*) einschließlich GastschülerInnen, ohne Abendgymnasium

9.8 Schülerentwicklung und Prognose (nur Grundschulen)

Schuljahr	1.Klasse	2.Klasse	Übergang in %-Anteilen	3.Klasse	Übergang in %-Anteilen	4.Klasse	Übergang in %-Anteilen	Summe
1980/81	2.072	2.180		2.414		2.566		9.232
1981/82	1.930	2.078	100,29	2.076	95,23	2.335	96,73	8.419
1982/83	1.908	1.959	101,50	1.920	92,40	1.966	94,70	7.753
1983/84	1.759	1.874	98,22	1.863	95,10	1.819	94,74	7.315
1984/85	1.634	1.665	94,66	1.743	93,01	1.678	90,07	6.720
1985/86	1.555	1.590	97,31	1.644	98,74	1.680	96,39	6.469
1986/87	1.653	1.552	99,81	1.489	93,65	1.580	96,11	6.274
1987/88	1.686	1.623	98,19	1.474	94,97	1.418	95,23	6.201
1988/89	1.739	1.713	101,60	1.562	96,24	1.439	97,63	6.453
1989/90	1.663	1.789	102,88	1.653	96,50	1.537	98,40	6.642
1990/91	1.746	1.764	106,07	1.784	99,72	1.668	100,91	6.962
1991/92	1.662	1.815	103,95	1.711	97,00	1.711	95,91	6.899
1992/93	1.792	1.738	104,57	1.733	95,48	1.633	95,44	6.896
1993/94	1.816	1.800	100,45	1.697	97,64	1.656	95,56	6.969
1994/95	2.040	1.869	102,92	1.737	96,50	1.641	96,70	7.287
1995/96	2.051	2.092	102,55	1.808	96,74	1.692	97,41	7.643
1996/97	2.082	2.093	102,05	2.025	96,80	1.710	94,58	7.910
1997/98	2.139	2.106	101,15	2.044	97,66	1.945	96,05	8.234
1998/99	2.077	2.152	100,61	2.064	98,01	1.911	93,49	8.204
1999/00	2.006	2.109	101,54	2.085	96,89	1.966	95,25	8.166
2000/2001	1.935	2.068	103,09	2.028	96,16	1.994	95,64	8.025
2001/2002	1.862	1.974	102,02	2.014	97,39	1.904	93,89	7.754
2002/2003	1.851	1.935	103,92	1.927	97,62	1.924	95,53	7.637
2003/2004	1.935	1.919	103,67	1.859	96,07	1.832	95,07	7.545
2004/2005	1.856	1.954	100,98	1.856	96,72	1.782	95,86	7.448
2005/2006	1.872	1.894	102,05	1.907	97,59	1.802	97,09	7.475
2006/2007	1.838	1.887	100,80	1.852	97,78	1.843	96,64	7.420
2007/2008	1.852	1.866	101,52	1.861	98,62	1.786	96,44	7.365
2008/2009	1.763	1.882	101,62	1.789	95,87	1.816	97,58	7.250
2009/2010	1.717	1.800	102,10	1.735	92,19	1.765	98,66	7.017
2010/2011	1.716	1.779	103,61	1.659	92,17	1.698	97,87	6.852
2011/2012	1.710	1.776	103,50	1.616	90,84	1.652	99,58	6.754
2012/2013	1.718	1.774	103,74	1.634	92,00	1.609	99,57	6.735
2013/2014	1.740	1.729	100,64	1.650	93,01	1.621	99,20	6.740
Mittelwert			101,62		95,83		96,36	
Geometrisches Mittel			101,60		95,80		96,34	
Gewichtung nach Jahren			102,03		92,53		99,17	
Annahmewerte geglättet			101,8		94,7		97,3	
2012/13	1.683	1.740	101,8	1.682	94,7	1.572	97,3	6.677
2013/14	1.769	1.712	101,8	1.648	94,7	1.637	97,3	6.766
2014/15	1.757	1.800	101,8	1.622	94,7	1.603	97,3	6.782
2015/16	1.753	1.788	101,8	1.705	94,7	1.578	97,3	6.824
2016/17	1.716	1.784	101,8	1.693	94,7	1.659	97,3	6.852
2017/18	1.694	1.746	101,8	1.690	94,7	1.648	97,3	6.777
2018/19	1.637	1.724	101,8	1.654	94,7	1.644	97,3	6.658
2019/20	1.645	1.666	101,8	1.633	94,7	1.609	97,3	6.552
2020/21			101,8	1.578	94,7	1.588	97,3	
			101,8		94,7	1.535	97,3	

Einschulungsprognose aufgrund der Geburtenzahlen der letzten sechs Jahre in den einzelnen Schulbezirken Stand: 30.06.2013

10. Schullastenausgleich

Die Beträge für den Schullastenausgleich werden seit dem Schuljahr 2012/13 individuell durch die einzelnen Gemeinden anhand der tatsächlichen Aufwendungen ermittelt. Stichtag war der 07.09.2012.

Alle Regelungen gelten wegen der Kulturhoheit der Länder ausschließlich für Kinder aus Schleswig-Holstein. Ein länderübergreifender Kostenausgleich ist für Schleswig-Holstein nur mit der Hansestadt Hamburg verbindlich vereinbart, nicht aber mit dem Land Mecklenburg-Vorpommern. Damit kann eine Beschulung eines/r Lübecker SchülerIn in Mecklenburg-Vorpommern nicht stattfinden und umgekehrt nur mit Vorliegen einer Kostenübernahmeerklärung der jeweiligen Heimatgemeinde/ des Heimatkreises.

Schullastenausgleich 2012/13:

Schulart	Schulkostenbeitrag pro SchülerIn
Grundschule	1.815,10 €
GGemS	1.166,79 €
GRegS	1.468,97 €
Gymnasium	1.118,93 €

Förderzentren	Schulkostenbeitrag pro SchülerIn	Schulkostenbeitrag pro betreuter/m SchülerIn
Anton-Schilling-Schule	1.285,12 €	339,83 €
Berend-Schröder-Schule	2.301,65 €	730,02 €
Maria-Montessori-Schule	6.186,82 €	4.240,11 €
Matthias-Leithoff-Schule	5.127,26 €	3.018,49 €
Schule Wilhelmshöhe	4.802,41 €	3.359,52 €
Strakerjahn-Schule	2.495,90 €	1.081,35 €

Anzahl der SchülerInnen aus Nachbarkreisen in Lübeck (Schuljahr 2012/13):

Schulart	SchülerInnen	Zusatzbemerkungen
Grundschule	69	davon 61 in reiner Grundschule
GGemS	368	davon 7 in der Grundschule
GRegS	16	davon 1 in der Grundschule
Gymnasium	909	
Förderzentrum	44	

Zum Redaktionsschluss lagen die Zahlen für das Schuljahr 2013/14 noch nicht vor. Diese werden den Gremien nachgereicht.